



Aktualności

Uwaga - stwierdzono wystąpienie wysoce zjadliwej grypy ptaków (HPAI)! 2023-01-20

Powiatowy Lekarz Weterynarii w Oświęcimiu informuje, że w dniu 18 stycznia 2023 roku stwierdzono wystąpienie wysoce zjadliwej grypy ptaków (HPAI) u ptaków dzikich - łabędź niemy, znalezionych i zebranych w ilości 16 sztuk ze zbiornika żwirowni w Bielanych. W związku z tym, zostanie wyznaczony obszar zagrożony wystąpieniem wysoce zjadliwej grypy ptaków (HPAI), który prawdopodobnie obejmie cały powiat oświęcimski oraz część powiatu wadowickiego i teren województwa śląskiego. Obszar ten, w drodze rozporządzenia, określi właściwy miejscowo Wojewoda.

Niezależnie od wyżej stwierdzonego zdarzenia, na terenie całego kraju obowiązują zapisy rozporządzenia Ministra Rolnictwa i Rozwoju Wsi z dnia 31 marca 2022 r. w sprawie zarządzenia środków związanych z wystąpieniem wysoce zjadliwej grypy ptaków, które w przypadku stwierdzenia ogniska ptasiej grypy będą zaostrzone. I tak, w wyznaczonym obszarze, należy utrzymywać drób i/lub inne ptaki w odosobnieniu (w kurnikach lub innych zamkniętych obiektach budowlanych) a karmienie i pojenie drobiu i ptaków utrzymywanych przez człowieka musi odbywać się w zamkniętych pomieszczeniach. Przed wejściem do budynków, w których utrzymywany jest drób, należy wyłożyć maty dezynfekcyjne nasączone środkiem dezynfekcyjnym. Mogą obowiązywać ograniczenia w przemieszczaniu drobiu.

Wyżej wymienione rozporządzenie nakazuje zgłaszanie do powiatowego lekarza weterynarii miejsc, w których utrzymywany jest drób lub inne ptaki, z wyłączeniem ptaków utrzymywanych stale w pomieszczeniach mieszkalnych.

W przypadku wykrycia objawów u drobiu należy niezwłocznie powiadomić Powiatowego Lekarza Weterynarii w Oświęcimiu lub Burmistrza, albo najbliższą lecznicę dla zwierząt.

UWAGA ! HPAI

ZASADY, KTÓRYCH NALEŻY PRZESTRZEGAĆ W CELU OCHRONY GOSPODARSTWA PRZED WIRUSEM WYSOCE ZJADLIWEJ GRYPY PTAKÓW (HPAI)



ZALECENIA DLA DROBNOTOWAROWYCH HODOWCÓW DROBIU - CHÓW PRYZAGRODOWY

- karmienie i pojenie drobiu w pomieszczeniach zamkniętych, do których nie mają dostępu ptaki dzikie;
- przetrzymywanie drobiu w zamknięciu;
- odizolowanie od innego drobiu, kaczek i gęsi;
- przechowywanie paszy, w tym zielonki, w pomieszczeniach zamkniętych lub pod szczelnym przykryciem, uniemożliwiającym kontakt z dzikim ptactwem;
- unikanie pojenia ptaków i czyszczenia kurników wodą pochodzącą spoza gospodarstwa (głównie ze zbiorników wodnych i rzek);
- zgłaszanie lekarzowi weterynarii, wójtowi, burmistrzowi, i innym organom władzy lokalnej zaobserwowanego spadku nieśności lub nagłych, zwiększonych padnięć drobiu;
- po każdym kontakcie z drobiem lub ptakami dzikimi umycie rąk wodą z mydłem;
- używanie odzieży ochronnej oraz obuwia ochronnego przy czynnościach związanych z obsługą drobiu;
- osobom utrzymującym drób w chowie przyzagrodowym, aby nie były zatrudniane w przemysłowych fermach drobiu.

ZALECENIA DLA HODOWCÓW GOŁĘBI

- karmienie i pojenie gołębi w sposób wykluczający dostęp ptaków dzikich;
- przechowywanie paszy w pomieszczeniach zamkniętych lub pod szczelnym przykryciem uniemożliwiającym kontakt z dzikim ptactwem.

ZALECENIA DLA PRZEMYSŁOWYCH PRODUCENTÓW DROBIU

- przetrzymywanie ptaków w odosobnieniu (obowiązkowo w okresie wiosennych oraz jesiennych wędrówek dzikich ptaków) lub na wolnej, ogrodzonej przestrzeni, pod warunkiem ograniczenia kontaktu z dzikim ptactwem;
- karmienie i pojenie drobiu w pomieszczeniach zamkniętych, do których nie mają dostępu ptaki dzikie;
- zielonki stosowane w karmieniu drobiu wodnego (kaczki i gęsi), szczególnie w okresie wiosennych oraz jesiennych wędrówek

dzikich ptaków, nie mogą pochodzić z terenów wysokiego ryzyka zanieczyszczenia ich wirusem wysoce zjadliwej grypy ptaków, z okolic zbiorników wodnych, bagien, i innych miejsc stanowiących ostoję ptaków dzikich;

szczelne przykrycie pojemników z karmą i wodą do picia lub przetrzymywanie ich wewnątrz budynków, a także unikanie pojenia ptaków i czyszczenia pomieszczeń wodą pochodzącą spoza gospodarstwa (głównie ze zbiorników wodnych i rzek);

ograniczenie przemieszczania się osób postronnych oraz zwierząt pomiędzy obiektami, w których przechowywana jest karma dla zwierząt a obiektami, w których bytuje drób;

rozłożenie przed wejściami do budynków, gdzie utrzymywany jest drób mat nasączonych środkiem dezynfekcyjnym;

wprowadzenie zakazu wjazdu pojazdów na teren fermy, poza działaniami koniecznymi np. dowóz paszy, odbiór drobiu do rzeźni lub przez zakład utylizacyjny;

obowiązkową dezynfekcję pojazdów wjeżdżających;

rozłożenie mat dezynfekcyjnych przed wjazdem i wejściem na teren gospodarstwa;

używanie odzieży ochronnej oraz obuwia ochronnego przy czynnościach związanych z obsługą drobiu;

wprowadzenie obowiązku przeprowadzania dokładnego mycia i dezynfekcji rąk przed wejściem do obiektów, w których utrzymuje się drób;

brak kontaktu pracowników ferm drobiu z innym ptactwem np. kurami, gołębiami.

OPRACOWANO PRZEZ:



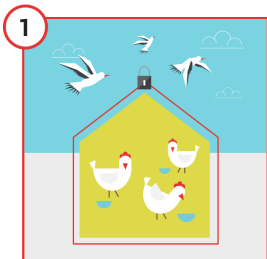
KRAJOWA RADA DROBIARSTWA
IZBA GOSPODARCZA

WE WSPÓLPRACY:



Więcej informacji na www.krd-ig.com.pl

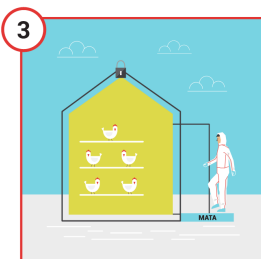
GRYPA PTAKÓW - CZY PRZESTRZEGASZ ZASAD BIOASEKURACJI?



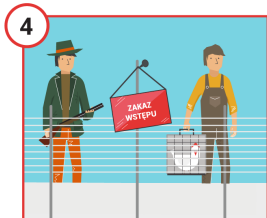
Zabezpiecz drób i paszę przed kontaktem z dzikimi ptakami!



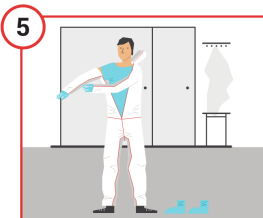
Pod żadnym pozorem nie pozwól, aby na fermie przebywały osoby **nieupoważnione**.



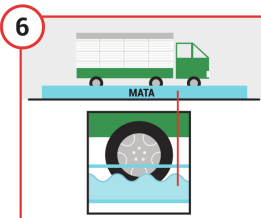
Pamiętaj o **matkach dezynfekcyjnych** i regularnie je nasączaj aktywnym środkiem odkażającym.



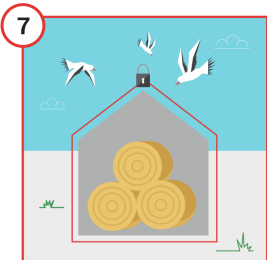
Wprowadź **zakaz wstępu** na fermę osobom mającym kontakt z innym ptactwem (np. właścicielom przydomowych kurników, czy myśliwym).



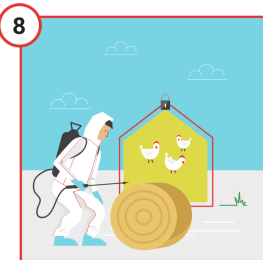
Pamiętaj, żeby zawsze **zakładać odzież i obuwie ochronne przed wejściem do kurnika** i zmieniać ją każdorazowo wchodząc do kolejnych budynków.



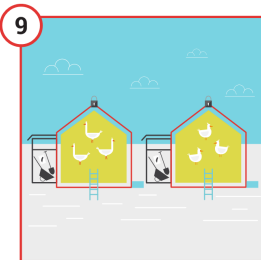
Wpuszczaj na fermę wyłącznie pojazdy z **odkażonymi** kołami.



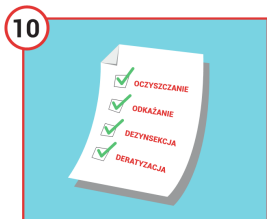
Zadbaj o **zabezpieczenie ściółki**.



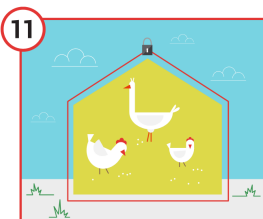
Pamiętaj o **dezynfekcji ściółki** przed wniesieniem do kurnika.



Zadbaj o **izolację każdego z kurników**, a także osobne żywienie i narzędzia.



Prowadź **rejestr działań** takich jak: oczyszczanie, odkażanie, dezynsekcja i deratyzacja.



Posiadasz tylko kilka sztuk drobiu? Dla ich bezpieczeństwa - **trzymaj je w zamknięciu**.



Zwiększona śmiertelność wśród drobiu, apatia, niechęć do paszy i wody, spadek nieśności oraz objawy nerwowe (porażenie, skręty szyi, drgawki, biegunka, duszność) **Nie zwlekaj - zawiadom powiatowego lekarza weterynarii!**

DODATKOWE ZALECENIA GŁÓWNEGO LEKARZA WETERYNARII

słomę, która będzie wykorzystywana w chowie ściółkowym należy zabezpieczyć przed dostępem dzikiego ptactwa (przetrzymywać w zamkniętych pomieszczeniach, zadasyć itp.);

należy regularnie przeglądać wszelkie połączenia i rury (silosy paszowe) pod kątem obecności zanieczyszczeń np. odchodami dzikich ptaków;

należy eliminować wszelkie możliwe do usunięcia nieszczelności budynków inwentarskich (umieścić siatki w oknach i otworach, zabezpieczyć kominy wentylacyjne);

nie należy tworzyć sztucznych zbiorników wodnych na terenie gospodarstwa (np. oczka wodne), a istniejące należy zabezpieczyć przed dostępem dzikiego ptactwa;

nie należy dokarmiać dzikiego ptactwa na terenie gospodarstwa (usunąć karmniki);

jeżeli na terenie gospodarstwa znajdują się drzewa owocowe należy jak najczęściej usuwać opadłe owoce.

Nieprzestrzeżenie wymienionych wyżej zaleceń może powodować wzrost zagrożenia grypą ptaków.

[wszystkie aktualności](#)