

***Firma Projektowa KONSPRO Dariusz Obstarczyk***

32-600 Oświęcim, ul. Ceglana 3 tel. 033/844-02-09 konspro@interia.pl NIP 549-103-30-45

TEMAT

**PROJEKT PRZYŁĄCZA KANALIZACJI OPADOWEJ DLA  
INWESTYCJI WYKONYWANEJ W RAMACH PROGRAMU „MOJE  
BOISKO – ORLIK 2012” (BOISKO PIŁKARSKIE ORAZ BOISKA  
WIELOFUNKCYJNE WRAZ Z ZAPLECZEM SANITARNO –  
SZATNIOWYM) W PALCZOWICACH  
DZ. 5/7, OBR. PALCZOWICE, DZ. NR 72 OBR. ZATOR 3**

OBIEKT

**PRZYŁĄCZE KANALIZACJI OPADOWEJ**

INWESTOR

**GMINA ZATOR**  
PLAC MARSZAŁKA PIŁSUDSKIEGO 1  
32-640 ZATOR

BIURO PROJEKTOWE

***FIRMA PROJEKTOWA KONSPRO***  
***DARIUSZ OBSTARCZYK***  
***UL. CEGLANA 3; 32-600 OŚWIĘCIM***

AUTORZY ADAPTACJI:

**mgr inż. Adam Bujarowicz**  
Upr. w spec. sieci sanit. Nr 46/86

SPRAWDZAJĄCY:

**mgr inż. Romana Toczyłowska**  
Upr. w spec. sieci sanit. Nr 79/86

**CZERWIEC 2012**

## **OPIS TECHNICZNY**

### **SPIS TREŚCI**

1. Dane ogólne .....	3
2. Podstawa opracowania .....	3
3. Projektowane przyłącze kanalizacji opadowej .....	3
4. Skrzyżowanie z istniejącym uzbrojeniem .....	3
5. Zestawienie podstawowych materiałów .....	4
6. Informacja BIOZ	

### **CZĘŚĆ RYSUNKOWA:**

#### **L.p. TREŚĆ RYSUNKU SKALA**

- 1 Plan zagospodarowania terenu 1:500
- 2 Profil przyłącza kanalizacji opadowej 1:100:500

### **ZAŁĄCZNIKI:**

Warunki podłączenia do kanalizacji sanitarnej i opadowej projektowanego boiska wielofunkcyjnego wraz z zapleczem sanitarno-szatniowym w Palczowicach na działkach nr 5/6, 5/10, 5/7 obręb Palczowice, gmina Zator z dnia 09.05.2012r. wydane przez Urząd Miejski w Zatorze, Plac Marszałka Józefa Piłsudskiego 1, 32-640 Zator

## **1. Dane ogólne**

Przedmiotem opracowania jest przyłącze kanalizacji opadowej do projektowanego zespołu boisk sportowych „Orlik-2012” wraz z budynkiem zaplecza sanitarno szatniowego.

### **1.1. Lokalizacja**

Przyłącze zlokalizowane będzie w Palczowicach na działkach nr 5/7, Obr. Palczowice oraz 72 Obr. Zator 3, Gmina Zator, oraz powiat oświęcimski, województwo małopolskie. Działki są własnością Inwestora.

### **1.2. Zakres opracowania**

Zakres opracowania obejmuje projekt przyłącza kanalizacji opadowej do projektowanego zespołu boisk.

### **1.3. Warunki wodne**

Hydrograficznie rejon projektowanych prac znajduje się w zlewni rzeki Wisły. Przez teren nie przepływają żadne ciekі powierzchniowe. W trakcie prac wiertniczych (kwiecień 2012) wykonano 3 otwory badawcze o głębokości 3,0 m każdy. W trakcie wierceń nie natrafiono na poziom wodonośny.

Natrafiono natomiast na sączenia śródwarstwowe. W okresach mokrych mogą uaktywnić się dodatkowe sączenia śródwarstwowe na różnych głębokościach i charakteryzować się zmiennym nasileniem w zależności od ilości opadów i roztopów.

## **2. Podstawa opracowania**

- Projekt zagospodarowania terenu w skali 1:500
- Uzgodnienia z Inwestorem
- Warunki podłączenia do kanalizacji sanitarnej i opadowej projektowanego boiska wielofunkcyjnego wraz z zapleczem sanitarno-szatniowym w Palczowicach na działkach nr 5/6, 5/10, 5/7 obręb Palczowice, gmina Zator z dnia 09.05.2012r. wydane przez Urząd Miejski w Zatorze, Plac Marszałka Józefa Piłsudskiego 1, 32-640 Zator
- Wizja lokalna w terenie
- Obowiązujące normy i przepisy
- Uzgodnienia branżowe

## **3. Projektowane przyłącze kanalizacji deszczowej**

Wody opadowe z terenu obiektu sportowego Orlik odprowadzone zostaną do istniejącej kanalizacji deszczowej  $\varnothing 200$  zlokalizowanej w ul. Konopnickiej. Włączenie nastąpi poprzez istniejącą studnię na kanale deszczowym.

Całkowita długość kanału wyniesie 20,0 m.

Spadki podłużne kanału przyjęto  $i=1,5\%$ .

Całość kanału ocieplić otuliną termoizolacyjną.

Całość odcinka wykonać należy z rur PVC-U Dz 200 mm.

## **4. Skrzyżowanie z istniejącym uzbrojeniem**

Trasa kanalizacji deszczowej krzyżuje się z:

- Istniejącą siecią wodociagową
- Istniejącą siecią teletechniczną

Na istniejących sieciach w miejscu skrzyżowania, należy założyć rury ochronne dwudzielne.

## **5. Zestawienie podstawowych materiałów**

<b>Lp</b>	<b>Nazwa elementu</b>	<b>Jedn.</b>	<b>ilość</b>	<b>Producent</b>
1	Rura PVC-U Dz 200 mm	mb	20	np Wavin
2	Otulina termoizolacyjna	mb	20	np Roster

## **6. INFORMACJA DOTYCZĄCA BEZPIECZEŃSTWA I OCHRONY ZDROWIA**

### **6.1. Zakres robót dla całego zamierzenia budowlanego oraz kolejność realizacji poszczególnych obiektów**

- organizacja placu budowy
- roboty pomiarowe przy robotach ziemnych
- roboty ziemne wykonane sprzętem mechanicznym (wykopy liniowe)
- odwodnienie wykopów
- roboty montażowe – przewody z uzbrojeniem
- zabezpieczenie kolizji z innym uzbrojeniem
- próby szczelności i płukanie sieci
- zasypywanie wykopów z zagęszczeniem
- rozplanowanie powierzchni terenu
- roboty odtworzeniowo – renowacyjne
- przywrócenie terenu do stanu pierwotnego

### **6.2. Wykaz istniejących obiektów budowlanych**

- Istniejący kompleks sportowy „Orlik”
- istniejące uzbrojenie nadziemne (słupy i inne)
- drogi, chodniki, krawężniki

### **6.3. Elementy zagospodarowania terenu, które mogą stwarzać zagrożenie bezpieczeństwa i zdrowia ludzi w trakcie realizacji inwestycji**

- studnie
- słupy

### **6.4. Przewidywane zagrożenia występujące podczas realizacji robót budowlanych, skala i rodzaje zagrożeń oraz miejsce i czas ich występowania**

- zbliżenie się na niebezpieczną odległość do napowietrznych lub kablowych linii elektroenergetycznych koparek i innych urządzeń ruchomych
- wywrócenie, zsuniecie, rozsunięcie się lub spadnięcie składanych wyrobów lub urządzeń
- tworzenie się nawisów gruntu w czasie wykonywania robót ziemnych
- przebywanie osób pomiędzy ścianą wykopu a koparką
- przebywanie osób postronnych na placu budowy
- zasypanie pracownika w wykopie (brak zabezpieczenia ścian wykopu przed obsuwaniem)
- potraśnięcie pracownika lub osoby postronnej łyżką koparki przy wykonywaniu robót na placu budowy lub w miejscu dostępnym dla osób postronnych (brak wygradzenia strefy niebezpiecznej)
- porażenie prądem elektrycznym (brak zabezpieczenia przewodów zasilających urządzenia mechaniczne przed uszkodzeniami mechanicznymi)

- praca w pobliżu czynnych gazociągów

#### **6.5. Sposób prowadzenia instruktażu pracowników przed przystąpieniem do robót.**

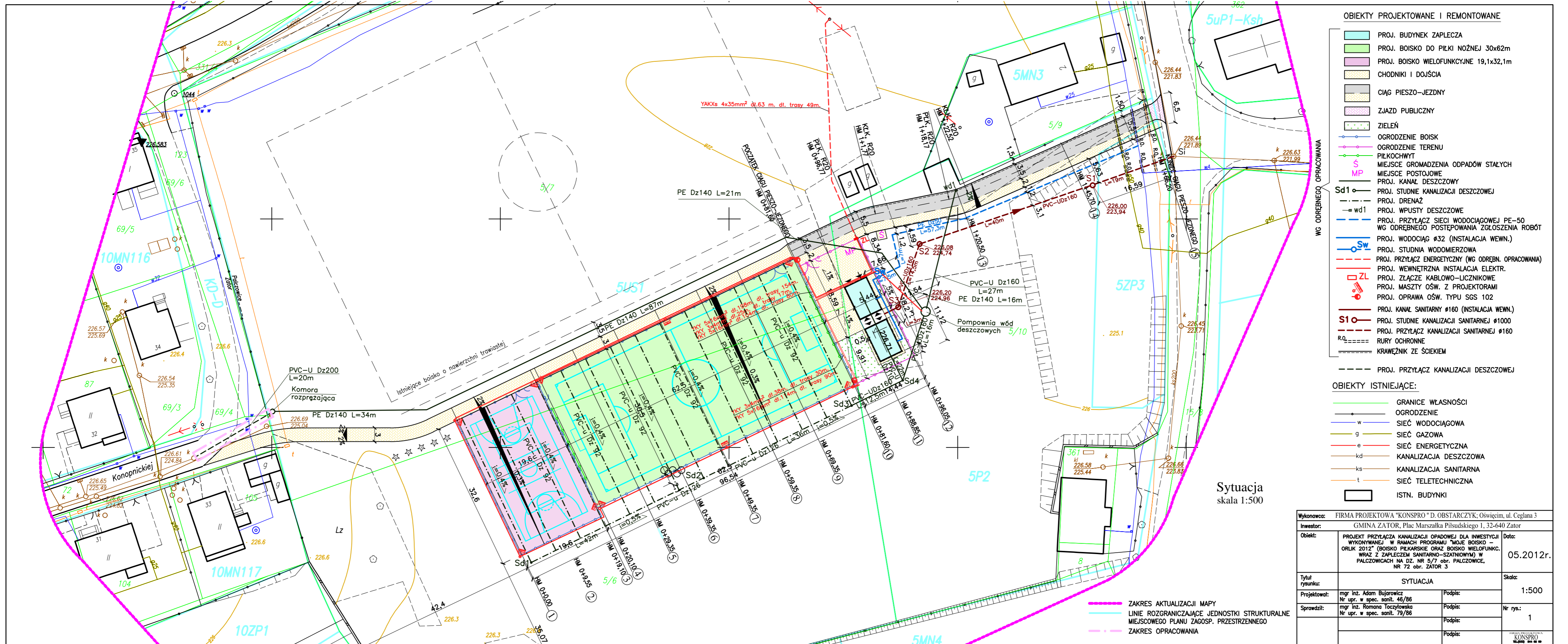
- szkolenie pracowników w zakresie bhp (szkolenie wstępne i okresowe)
- udostępnianie pracownikom do stałego korzystania aktualnych instrukcji bezpieczeństwa i higieny pracy dotyczących:
  - wykonywania prac związanych z zagrożeniami wypadkowymi lub zagrożeniami zdrowia pracowników
  - postępowanie z materiałami szkodliwymi dla zdrowia i niebezpiecznymi
  - udzielania pierwszej pomocy

#### **6.6. Środki techniczne i organizacyjne zapobiegające niebezpieczeństwom wynikające z wykonywania robót budowlanych, w tym zapewniającym bezpieczną i sprawną komunikację, umożliwiającą szybką ewakuację na wypadek pożaru, awarii i innych zagrożeń**

- stosowanie odpowiednich materiałów i urządzeń
- właściwa eksploatacja maszyn i urządzeń technicznych
- stosowanie odpowiednich środków ochrony indywidualnej, odzieży i obuwia roboczego
- przeszkolenie pracowników w zakresie bhp
- przestrzeganie przepisów bhp
- niezwłoczne wstrzymanie prac w razie stwierdzenia bezpośredniego zagrożenia dla życia lub zdrowia pracowników przez osobę kierującą pracownikami oraz podjęcie działań w celu usunięcia tego zagrożenia
- prowadzenie robót ziemnych w bezpiecznej odległości i w odpowiedni sposób, na podstawie projektu określającego położenie instalacji i urządzeń podziemnych, mogących znaleźć się w zasięgu prowadzonych robót
- wykopywanie prac w wykopach i wyrobiskach o głębokości większej od 2 m przez co najmniej dwie osoby
- tymczasowe zabezpieczenie wykopów o ścianach pionowych poprzez deskowanie
- wykonanie zejść do wykopu o głębokości większej niż 1 m, co 20 m
- niedopuszczenie do tworzenia nawisów gruntu w czasie wykonywania robót ziemnych
- zakaz opierania składowanych materiałów lub wyrobów o płoty, słupy napowietrznych linii elektroenergetycznych i konstrukcje wsporcze sieci trakcyjnych

#### **6.7. Ustalenia końcowe**

Dla zakresu prac budowlano-wykonawczych objętych projektem, kierownik budowy lub inna upoważniona osoba nie jest zobowiązany do sporządzenia planu bezpieczeństwa i zdrowia ludzi (plan BIOZ) zgodnie z Ustawą z dnia 27.07.2001r. o zmianie Ustawy – Prawo Budowlane (Dz. U. Nr 129 poz. 1439) oraz Rozporządzeniem Ministra Infrastruktury z dnia 23.06.2003r. w sprawie szczegółowego zakresu i formy planu bezpieczeństwa i ochrony zdrowia oraz szczegółowego zakresu robót budowlanych, stwarzających zagrożenie bezpieczeństwa i zdrowia ludzi (Dz. U. Nr 120 poz. 1126).



- OBIEKTY PROJEKTOWANE I REMONTOWANE**
- PROJ. BUDYNEK ZAPLECZA
  - PROJ. BOISKO DO PIŁKI NOŻNEJ 30x62m
  - PROJ. BOISKO WIELOFUNKCYJNE 19,1x32,1m
  - CHODNIKI I DOJŚCIA
  - CIĄG PIESZO-JEZDNY
  - ZJAZD PUBLICZNY
  - ZIELEŃ
  - OGRODZENIE BOISK
  - OGRODZENIE TERENU
  - PIŁKOCHWYT
  - MIEJSCE GROMADZENIA ODPADÓW STAŁYCH
  - MIEJSCE POSTOJOWE
  - PROJ. KANAŁ DESZCZOWY
  - Sd1 PROJ. STUDNIE KANALIZACJI DESZCZOWEJ
  - PROJ. DRENAŻ
  - wd1 PROJ. WPUSTY DESZCZOWE
  - PROJ. PRZYŁĄCZ SIECI WODOCIĄGOWEJ PE-50
  - WG ODREBNEGO POSTĘPOWANIA ZGŁOSZENIA ROBÓT
  - Sw PROJ. WODOCIĄG Ø32 (INSTALACJA WEWN.)
  - PROJ. STUDNIA WODOMIERSZOWA
  - PROJ. PRZYŁĄCZ ENERGETYCZNY (WG ODREB. OPRACOWANIA)
  - PROJ. WEWNĘTRZNA INSTALACJA ELEKTR.
  - PROJ. ZŁĄCZE KABLOWO-LICZNIKOWE
  - PROJ. MASZYNY OŚW. Z PROJEKTORAMI
  - PROJ. OPRAWA OŚW. TYPU SGS 102
  - PROJ. KANAŁ SANITARNY Ø160 (INSTALACJA WEWN.)
  - S1 PROJ. STUDNIE KANALIZACJI SANITARNEJ Ø1000
  - PROJ. PRZYŁĄCZ KANALIZACJI SANITARNEJ Ø160
  - R.O. RURY OCHRONNE
  - KRAWIEŻNIK ZE ŚCIEKIEM
  - PROJ. PRZYŁĄCZ KANALIZACJI DESZCZOWEJ

- OBIEKTY ISTNIEJĄCE:**
- GRANICE WŁASNOŚCI
  - OGRODZENIE
  - w SIEĆ WODOCIĄGOWA
  - g SIEĆ GAZOWA
  - e SIEĆ ENERGETYCZNA
  - kd KANALIZACJA DESZCZOWA
  - ks KANALIZACJA SANITARNA
  - t SIEĆ TELETECHNICZNA
  - ISTN. BUDYNKI

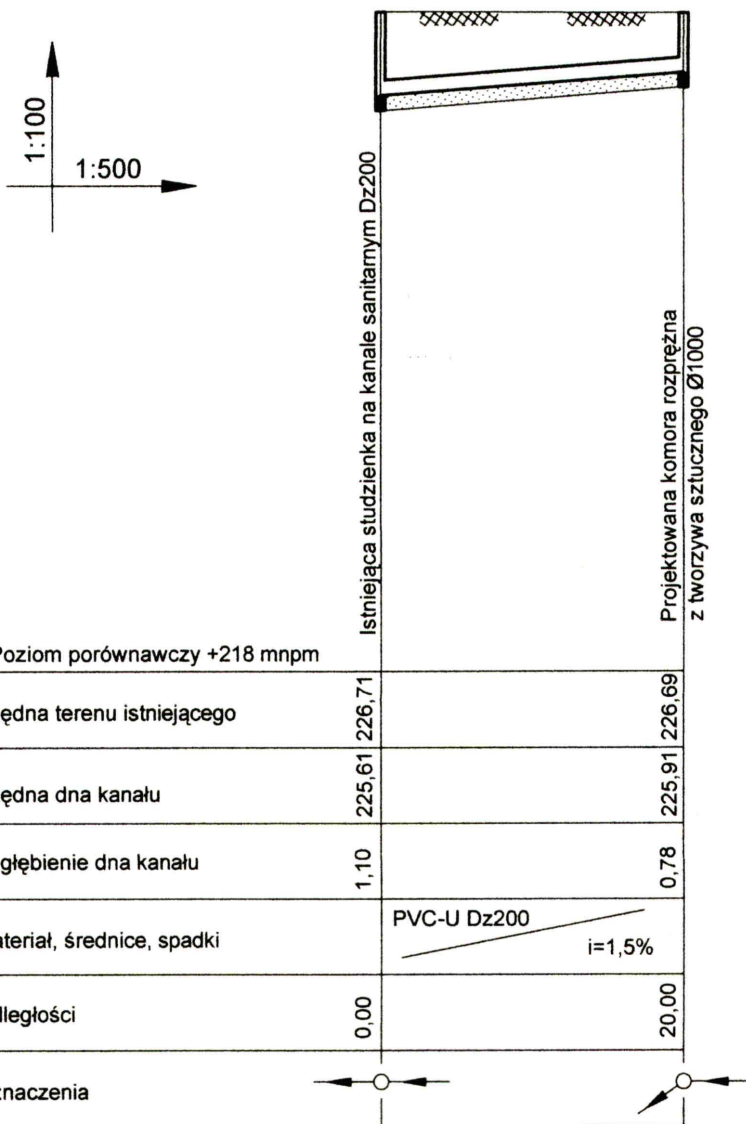
Sytuacja  
skala 1:500

- ZAKRES AKTUALIZACJI MAPY
- LINIE ROZGRANICZAJĄCE JEDNOSTKI STRUKTURALNE
- MIEJSCOWEGO PLANU ZAGOSP. PRZESTRZENNEGO
- ZAKRES OPRACOWANIA

Wykonawca:	FIRMA PROJEKTOWA "KONSPRO" D. OBSTARCZYK; Oświęcim, ul. Ceglana 3		
Inwestor:	GMINA ZATOR, Plac Marszałka Piłsudskiego 1, 32-640 Zator		
Objekt:	PROJEKT PRZYŁĄCZA KANALIZACJI OPADOWEJ DLA INWESTYCJI WYKONYWANEJ W RAMACH PROGRAMU "MOJE BOISKO - ORLIK 2012" (BOISKO PIŁKARSKIE ORAZ BOISKO WIELOFUNKC. WRAZ Z ZAPLECZEM SANITARNO-SZATNIOWYM) W PALCZOWICACH NA DZ. NR 5/7 obr. PALCZOWICE, NR 72 obr. ZATOR 3	Data:	05.2012r.
Tytuł rysunku:	SYTUACJA		Skala:
Projektował:	mgr inż. Adam Bujarowicz Nr upr. w spec. sanit. 46/86	Podpis:	1:500
Sprawdził:	mgr inż. Romana Toczyłowska Nr upr. w spec. sanit. 79/86	Podpis:	Nr rys.: 1
		Podpis:	







UWAGA: Całość kanału ocieplić rurą ochronną termoizolacyjną.

Wykonawca:		FIRMA PROJEKTOWA "KONSPRO" D. OBSTARCZYK; Oświęcim, ul. Ceglana 3	
Inwestor:		GMINA ZATOR, Plac Marszałka Piłsudskiego 1, 32-640 Zator	
Objekt:	PROJEKT PRZYŁĄCZA KANALIZACJI OPADOWEJ DLA INWESTYCJI WYKONYWANEJ W RAMACH PROGRAMU "MOJE BOISKO – ORLIK 2012" (BOISKO PIŁKARSKIE ORAZ BOISKO WIELOFUNKC. WRAZ Z ZAPLECZEM SANITARNO-SZATNIOWYM) W PALCZOWICACH NA DZ. NR 5/7 obr. PALCZOWICE, NR 72 obr. ZATOR 3		Data: 05.2012r.
Tytuł rysunku:	PROFIL PRZYŁĄCZA KANALIZACJI DESZCZOWEJ		Skala: 1:100:500
Projektował:	mgr inż. Adam Bujarowicz	Nr upr. w spec. sieci 46/86	Podpis:
	mgr inż. Romana Toczyłowska	Nr upr. w spec. sieci 79/86	Podpis:
Opracował:	mgr inż. Agnieszka Bujarowicz		Podpis:
			<small>FIRMA PROJEKTOWA</small> <b>KONSPRO</b> <small>TEL. 01822 814 82 83</small>