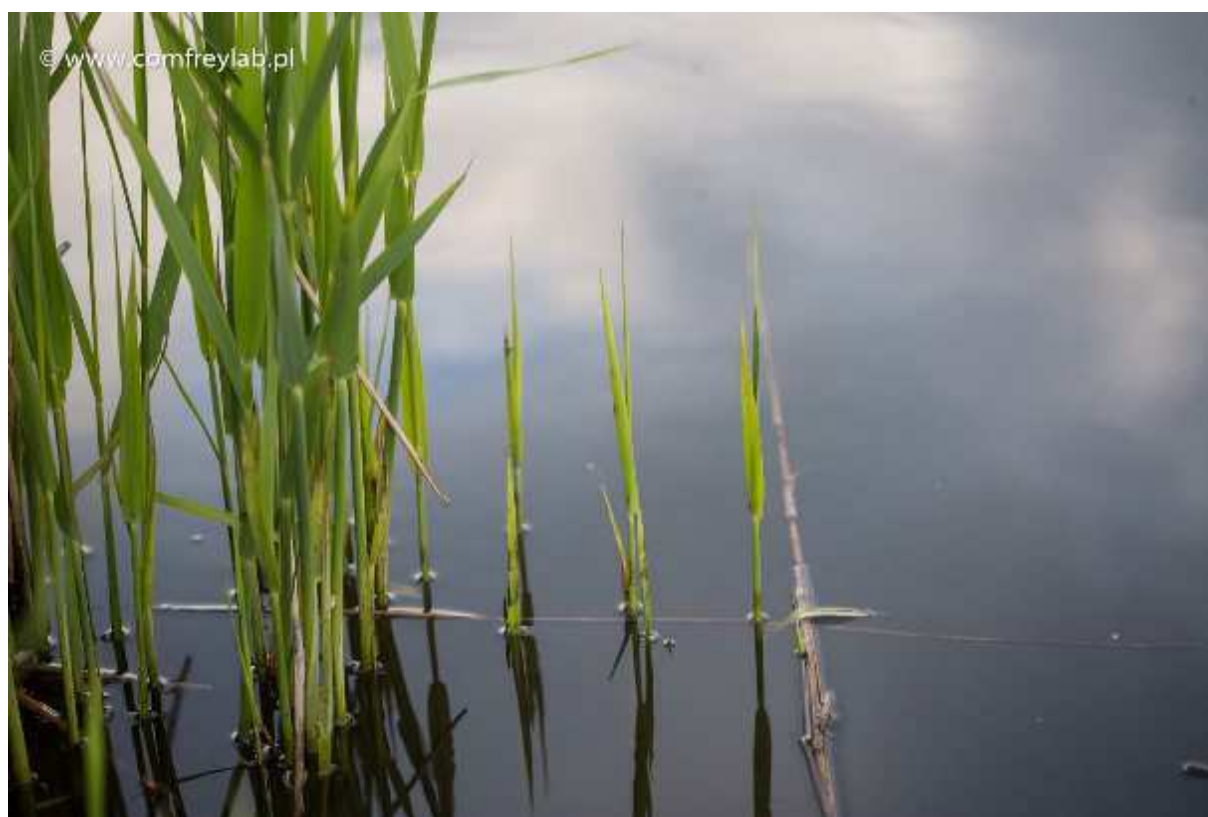


Inwentaryzacja dendrologiczna

dla przedsięwzięcia pn.

„Budowa ujęcia wód z rzeki Skawy wraz z przebudową istniejącej infrastruktury na działkach nr 1, 2; 3 – obręb nr 5 oraz 129/4, 247, 248 – obręb nr 4 w miejscowości Zator”



Suszec 2022

Wykonawca

Wykonawcy:
dr Waldemar Szendera
mgr inż. Agata Lipus
Kamil Gajczak



Comfrey Lab
Pracownia Żywokost

ComfreyLab
Pracownia Żywokost

Kolonia Podlesie 5
43-267 Suszec
NIP: 651 135 10 40
tel. 602 353 872
e-mail: w.szendera@comfreylab.pl
www.comfreylab.pl



BIURO USŁUG INŻYNIERSKICH
V E S I Andrzej Bury
41 – 300 Dąbrowa Górnicza ul. Mickiewicza 10/7
Tel. 518 – 642 – 551 NIP 552 – 127 – 34 – 47
www.vesi.pl e-mail: vesi@vesi.pl

Spis treści

1. **Wstęp**
2. **Przedmiot opracowania - Akty prawne**
3. **Metodyka**
4. **Wyniki inwentaryzacji dendrologicznej**
5. **Wyniki inwentaryzacji krzewów**
6. **Załączniki mapowe**
7. **Dokumentacja zdjęciowa**

Wstęp

Niniejszy dokument jest niezbędny dla przedsięwzięcia pn. „*Budowa ujęcia wód z rzeki Skawy wraz z przebudową istniejącej infrastruktury na działkach nr 1, 2; 3 – obręb nr 5 oraz 129/4, 247, 248 – obręb nr 4 w miejscowości Zator*”.

W dokumencie dokonano inwentaryzacji istniejącego drzewostanu. Określono gatunek drzew oraz dokonano pomiaru podstawowych parametrów: obwodu pnia, wysokości oraz zdrowotności. Dla krzewów wykazano gatunek i zajmowaną powierzchnię. Wskazano i opisano drzewa i krzewy przeznaczone do wycinki na wyodrębnionym obszarze przy jednoczesnym dokonaniu dokumentacji fotograficznej.

Przedmiot opracowania

Przedmiotem opracowania jest inwentaryzacja dendrologiczna drzew rosnących w miejscie Zator na działkach nr 1, 2, 3 – obręb nr 5 oraz 129/4, 247, 248 – obręb nr 4, w powiecie oświęcimskim, województwie małopolskim. Obszar przedsięwzięcia obejmuje poniżej 1 ha powierzchni.



Rys. 1 Zakres opracowania inwentaryzacji dendrologicznej.

Akty prawne

Przy sporządzaniu dokumentu posłużono się następującymi aktami prawnymi:

Ustawa z dnia 27 kwietnia 2001 r. Prawo ochrony środowiska (Dz. U. z 2020 r. poz. 1219, 1378, 1565, 2127, 2338, z 2021 r. poz. 802, 868, 1047, 1162, 1535, 1642, 1648)

Ustawa z dnia 16 kwietnia 2004 r. o ochronie przyrody (Dz. U. z 2021 r. poz. 1098)

Ustawa z dnia 3 października 2008 r. o udostępnianiu informacji o środowisku i jego ochronie, udziale społeczeństwa w ochronie środowiska oraz o ocenach oddziaływania na środowisko (Dz. U. z 2021 r. poz. 247, 784, 922, 1211, 1551)

Ustawa z dnia 27 marca 2003 r. o planowaniu i zagospodarowaniu przestrzennym (Dz. U. z 2021 r. poz. 741, 784, 922)

Ustawa z dnia 3 lutego 1995 r. o ochronie gruntów rolnych i leśnych (Dz. U. z 2021 r. poz. 1326)

Rozporządzenie Ministra Środowiska z dnia 9 października 2014 r. w sprawie ochrony gatunkowej roślin (Dz.U. 2014 poz. 1409)

Metodyka

Wizję terenową wraz z pomiarami i zdjęciami wykonano 15 września 2021 roku.

Lokalizacje drzew zostały wykonane przy pomocy GPS Garmin 30. Obwód pnia każdego drzewa mierzono na wysokości 130 cm nad ziemią (pierśnica). W przypadku, gdy drzewo na tej wysokości posiada kilka pni, mierzono obwód każdego z nich, a gdy nie posiada pnia – bezpośrednio poniżej korony drzewa zgodnie z art. 83b. ust. 1 pkt. 5 ustawy o ochronie przyrody z dnia 16 kwietnia 2004r. (Dz.U. 2018 poz. 142 z późn. zm).

Ocena statyki drzewa była wykonana wizualną metodą oceny drzew (Visual Tree Assessment, w skrócie VTA). Metoda ta polega na ocenie widocznych symptomów mających wpływ na utratę lub osłabienie stabilności.

Stan zdrowotny opisano na podstawie widocznych uszkodzeń pnia (m.in. uhytki korowiny) oraz korony (zamarłe konary i posusz gałęzi). Ocenę stanu zdrowotnego przeprowadzono korzystając ze skali zdrowotności drzew opracowanej przez J. Ducę (tab.1).

W tabelarycznym zestawieniu drzew zawarto informacje o konieczności uzyskania zezwolenia na wycinkę, zgodnie z ustawą z dnia 16 kwietnia 2004 r. o ochronie przyrody (Dz.U. 2018 poz. 142 z późn. zm) W przypadku, o którym mowa w ust. 1 pkt 3a, właściciel nieruchomości jest obowiązany dokonać zgłoszenia do organu, o którym mowa w art. 83a ust.

1, zamiaru usunięcia drzewa, jeśli obwód pnia drzewa mierzonego na wysokości 5 cm przekracza:

- 80 cm – w przypadku topoli, wierzb, klonu jesionolistnego oraz klonu srebrzystego,
- 65 cm – w przypadku kasztanowca zwyczajnego, robinii akacjowej oraz platanu klonolistnego,
- 50 cm – w przypadku pozostałych gatunków drzew.

Drzewa owocowe (z wyłączeniem rosnących na terenie nieruchomości wpisanej do rejestru zabytków lub na terenach zieleni) również nie wymagają zezwolenie na wycinkę (art. 83f. ust. 1 pkt 5).

Zgodnie z art. 83f. ust. 1 ppkt 14 b) zezwolenia na wycinkę nie potrzeba dla drzew i krzewów stanowiących złomy i wywroty, po przeprowadzeniu oględzin przez organ właściwy (...).

Tab. 1 Zasady oceny zdrowotności drzew wg J. Dudy

Stopień uszkodzenia	Pień(S)	Korona (K)	Uwagi
0	Zarówno łyko jak miazga bez widocznych uszkodzeń	Brak uszkodzeń.	Przyrost nowego drewna i łyka na całym obwodzie pnia drzewa
1	Pojedyncze uszkodzenie lub kilka uszkodzeń obejmujących łącznie nie więcej niż 10 % obwodu pnia	Do 15 % korony drzewa, obejmujące 1-2 gałęzie konary mające t. pniarszy średnicę większą niż 5 cm	Pęsnięcia mrozowe, uszkodzenia mechaniczne, pozabawienie nowej okrywy kory na długości obwodu do 10 %
2	Uszkodzenia obejmujące 10-25 % obwodu pnia	15-25 %, więcej niż 2 uszkodzone gałęzie	Co najmniej 1/4 obwodu pnia funkcjonuje, jako strefa przyrostu łyka i drewna
3	Uszkodzenia obejmujące 25-50 % obwodu pnia	25-50 %	Funkcje karbami zachowane, na co najmniej 1/2 obwodu pnia
4	Uszkodzenia obejmujące 50-75 % obwodu pnia	50-75 %	Co najmniej 1/4 obwodu pnia funkcjonuje, jako strefa przyrostu łyka i drewna
5	Uszkodzenia obejmujące ponad 75 % obwodu pnia	Ponad 75%	Mniej niż 1/4 obwodu pnia funkcjonuje, jako strefa przyrostu łyka i drewna

Wyniki inwentaryzacji dendrologicznej

Tab. 2 Gatunki drzew zinwentaryzowane na badanym terenie.

Lp.	Nazwa polska	Nazwa łacińska	Plość drzew
1.	Bez czerny	<i>Sambucus nigra L.</i>	6
2.	Brzoza brodawkowata	<i>Betula pendula Roth.</i>	3
3.	Czeremcha zwyczajna	<i>Padus avium Mill.</i>	108
4.	Dąb szypułkowy	<i>Quercus robur L.</i>	20
5.	Glóg jednoszyjkowy	<i>Crataegus monogyna Jacq.</i>	23
6.	Jabłoń dzika	<i>Malus sylvestris Mill.</i>	1
7.	Jesion wyniosły	<i>Fraxinus excelsior L.</i>	9
8.	Klon jawor	<i>Acer pseudoplatanus L.</i>	8
9.	Klon pataolistny	<i>Acer platanoides L.</i>	26
10.	Olcha czarna	<i>Alnus glutinosa L.</i>	82
11.	Szaktak pospolity	<i>Rhamnus cathartica L.</i>	4
12.	Iłopola kanadyjska	<i>Populus x canadensis</i>	5
13.	Trzmielina pospolita	<i>Euonymus europaeus L.</i>	3
14.	Wierzba krucha	<i>Salix fragilis L.</i>	76

Obwód pnia każdego drzewa mierzono na wysokości 130 cm nad ziemią (piersnica). W przypadku, gdy drzewo na tej wysokości posiada kilka pni, mierzono obwód każdego z nich zgodnie z art. 83b ust. 1 ppkt. 5 ustawy o ochronie przyrody z dnia 16 kwietnia 2004r.

Tab. 3 Podsumowanie inwentaryzacji dendrologicznej

Liczba numerów inwentaryzacyjnych drzew	Liczba pni
226	374

Tab. 4 Wyniki inwentaryzacji drzew.

Lp.	Nr inw.	Nazwa polska	Nazwa łacińska	Obwód pnia na wysokości 1,3 m [cm]	Średnica pnia na wysokości 1,3 m [cm]	Wysokość	Zdrowotność		Uwagi
							K	S	
1	1	Klon jawor	<i>Acer pseudoplatanus L.</i>	115	37	15	5	5	Stulec uszkodzony pniem, duża cięsnosć w koronie
2	2	Głóg jednoszyjkowy	<i>Crataegus monogyna Jacq.</i>	37	12	6	0	0	
3	3	Dąb szypułkowy	<i>Quercus robur L.</i>	44	14	6	0	0	
4	4	Dąb szypułkowy	<i>Quercus robur L.</i>	43	14	8	0	0	
5	5	Głóg jednoszyjkowy	<i>Crataegus monogyna Jacq.</i>	34	11	6	0	0	Od odziomka dwuponiowy
6	6	Głóg jednoszyjkowy	<i>Crataegus monogyna Jacq.</i>	18	6	6	0	0	Od odziomka dwuponiowy
7	7	Dąb szypułkowy	<i>Quercus robur L.</i>	70	22	10	0	0	
8	8	Jabłoń dzika	<i>Malus sylvestris Mill.</i>	50	16	5	0	0	
9	9	Jesion wyniosły	<i>Fraxinus excelsior L.</i>	60	19	10	0	0	Wielopniowy od odziomka
10	10	Jesion wyniosły	<i>Fraxinus excelsior L.</i>	38	12	10	0	0	Wielopniowy od odziomka
11	11	Jesion wyniosły	<i>Fraxinus excelsior L.</i>	45	14	10	0	0	Wielopniowy od odziomka
12	12	Jesion wyniosły	<i>Fraxinus excelsior L.</i>	32	10	10	0	0	Wielopniowy od odziomka
13	13	Jesion wyniosły	<i>Fraxinus excelsior L.</i>	52	17	10	0	0	Wielopniowy od odziomka
14	14	Jesion wyniosły	<i>Fraxinus excelsior L.</i>	47	15	10	0	0	Wielopniowy od odziomka
15	15	Głóg jednoszyjkowy	<i>Crataegus monogyna Jacq.</i>	50	16	4	0	0	
16	16	Dąb szypułkowy	<i>Quercus robur L.</i>	168	53	18	0	1	Posusz w koronie
17	17	Klon platanolistny	<i>Acer platanoides L.</i>	130	41	20	0	1	Posusz w koronie
18	18	Klon platanolistny	<i>Acer platanoides L.</i>	110	35	18	0	0	Przy ocenie nie dużej dziupły
19	19	Klon jawor	<i>Acer pseudoplatanus L.</i>	40	13	6	0	0	

Lp.	Nr inw.	Nazwa polska	Nazwa łacińska	Obwód pnia na wysokości 1,3 m [cm]	Średnica pnia na wysokości 1,3 m [cm]	Wysokość	Zdrawotność		Uwagi
							K	S	
20	11	Dąb szypułkowy	<i>Quercus robur L.</i>	165	53	6	5	5	Bez korony, do ustąpienia ze względu na stan zdrowotny, duże porażenie na całej długości pnia
21	15	Dąb szypułkowy	<i>Quercus robur L.</i>	96	31	15	0	1	Posusz w koronie
22	16	Dąb szypułkowy	<i>Quercus robur L.</i>	100	32	15	0	1	Posusz w koronie
23	1	Dąb szypułkowy	<i>Quercus robur L.</i>	117	37	15	0	1	Drzewo flagowe, jednostronne
24	18	Dąb szypułkowy	<i>Quercus robur L.</i>	130	41	15	0	1	Pochyły, ok. 20°
25	17	Klon jawor	<i>Acer pseudoplatanus L.</i>	36	11	10	0	0	Klon odziomkowy
26	18	Klon jawor	<i>Acer pseudoplatanus L.</i>	32	10	10	0	0	Klon odziomkowy
27	19	Klon jawor	<i>Acer pseudoplatanus L.</i>	44	14	10	0	0	Klon odziomkowy
28	18	Klon jawor	<i>Acer pseudoplatanus L.</i>	40	13	10	0	0	Klon odziomkowy
29	17	Klon jawor	<i>Acer pseudoplatanus L.</i>	37	12	10	0	0	Klon odziomkowy
30	20	Topola kanadyjska	<i>Populus x canadensis</i>	130	41	15	1	2	Posusz w koronie, od odziomka skrzywione odrosty na pniu suche
31	21	Jesion wyrosły	<i>Fraxinus excelsior L.</i>	62	20	15	1	3	Drzewo flagowe, posusz w koronie, pień zdrowy
32	22	Klon platanolistny	<i>Acer platanoides L.</i>	95	30	17	0	1	Od odziomka skrzywiony, lekki posusz w koronie
33	23	Dąb szypułkowy	<i>Quercus robur L.</i>	110	35	18	0	2	Posusz w koronie
34	24	Wierzba krucha	<i>Salix fragilis L.</i>	70	22	12	2	2	Wielopniowe, liczny posusz odziomkowych pędów, mocno zniekształconych

Lp.	Nr inw.	Nazwa polska	Nazwa łacińska	Obwód pnia na wysokość 1,3 m [cm]	Średnica pnia na wysokość 1,3 m [cm]	Wysokość	Zdrawotność		Uwagi
							K	S	
35	71	Wierzba krucha	<i>Salix fragilis L.</i>	60	19	12	2	2	Wielopniowe, liczny posusz odziomkowych pędów, mocno zniekształconych
36	74	Wierzba krucha	<i>Salix fragilis L.</i>	30	10	12	2	2	Wielopniowe, liczny posusz odziomkowych pędów, mocno zniekształconych
37	24	Wierzba krucha	<i>Salix fragilis L.</i>	55	18	12	2	2	Wielopniowe, liczny posusz odziomkowych pędów, mocno zniekształconych
38	25	Trzmielina pospolita	<i>Euonymus europaeus L.</i>	35	11	3	1	2	Posusz w koronie, chore, zniekształcone, na odziomku huby
39	75	Wierzba krucha	<i>Salix fragilis L.</i>	80	25	4	2	2	Wielopniowe, odziomek zniekształcony, 90% korony suche
40	76	Wierzba krucha	<i>Salix fragilis L.</i>	45	14	4	2	2	Wielopniowe, odziomek zniekształcony, 90% korony suche
41	27	Wierzba krucha	<i>Salix fragilis L.</i>	60	19	10	0	1	Mocno pochylone, jeden z konarów suchy
47	28	Wierzba krucha	<i>Salix fragilis L.</i>	70	22	12	0	2	Wielopniowe odziomkowo, mocno wykrzywione pnie, liczny posusz w koronie, 30% korony suche
43	29	Wierzba krucha	<i>Salix fragilis L.</i>	72	23	12	0	2	Wielopniowe odziomkowo, mocno wykrzywione pnie, liczny posusz w koronie, 30% korony suche

Lp.	Nr inw.	Nazwa polska	Nazwa łacińska	Obwód pnia na wysokości 1,3 m [cm]	Średnica pnia na wysokości 1,3 m [cm]	Wysokość	Zdrawotność		Uwagi
							K	S	
44	28	Wierzba krucha	<i>Salix fragilis L.</i>	52	17	12	0	2	Wielopniowe odziomkowo, mocno wykrzywione pnie, liczny posusz w koronie, 30% korony suche
45	29	Wierzba krucha	<i>Salix fragilis L.</i>	50	16	12	0	2	Wielopniowe odziomkowo, mocno wykrzywione pnie, liczny posusz w koronie, 30% korony suche
46	29	Wierzba krucha	<i>Salix fragilis L.</i>	40	13	12	0	2	Wielopniowe odziomkowo, mocno wykrzywione pnie, liczny posusz w koronie, 30% korony suche
47	29	Wierzba krucha	<i>Salix fragilis L.</i>	56	18	12	0	2	Wielopniowe odziomkowo, mocno wykrzywione pnie, liczny posusz w koronie, 30% korony suche
48	29	Wierzba krucha	<i>Salix fragilis L.</i>	50	16	6	1	2	Posusz w koronie
49	30	Czeremcha zwyczajna	<i>Padus avium Mill.</i>	32	10	4	0	1	Posusz w koronie, pochylone
50	31	Czeremcha zwyczajna	<i>Padus avium Mill.</i>	32	10	8	0	1	Odrosłowe, wielopniowe
51	31	Czeremcha zwyczajna	<i>Padus avium Mill.</i>	35	11	8	0	1	Odrosłowe, wielopniowe
52	32	Czeremcha zwyczajna	<i>Padus avium Mill.</i>	35	11	8	0	1	Lekki posusz w koronie
53	33	Czeremcha zwyczajna	<i>Padus avium Mill.</i>	50	16	10	0	1	Lekki posusz w koronie
54	34	Czeremcha zwyczajna	<i>Padus avium Mill.</i>	40	13	12	1	2	Wielopniowe, posusz w koronie
55	34	Czeremcha zwyczajna	<i>Padus avium Mill.</i>	50	16	12	1	2	Wielopniowe, posusz w koronie

Lp.	Nr inw.	Nazwa polska	Nazwa łacińska	Obwód pnia na wysokość 1,3 m [cm]	Średnica pnia na wysokość 1,3 m [cm]	Wysokość	Zdrawotność		Uwagi
							K	S	
56	34	Czeremcha zwyczajna	<i>Padus avium Mill.</i>	28	9	12	1	2	Wielopniowe, posusz w koronie
57	31	Czeremcha zwyczajna	<i>Padus avium Mill.</i>	32	10	12	1	2	Wielopniowe, posusz w koronie
58	34	Czeremcha zwyczajna	<i>Padus avium Mill.</i>	40	13	12	1	2	Wielopniowe, posusz w koronie
59	31	Czeremcha zwyczajna	<i>Padus avium Mill.</i>	33	11	12	1	2	Wielopniowe, posusz w koronie
60	33	Czeremcha zwyczajna	<i>Padus avium Mill.</i>	37	12	10	1	2	Wielopniowe, posusz w koronie
61	35	Czeremcha zwyczajna	<i>Padus avium Mill.</i>	38	12	10	1	2	Wielopniowe, posusz w koronie
62	32	Czeremcha zwyczajna	<i>Padus avium Mill.</i>	26	8	10	1	2	Wielopniowe, posusz w koronie
63	35	Czeremcha zwyczajna	<i>Padus avium Mill.</i>	34	11	10	1	2	Wielopniowe, posusz w koronie
64	32	Czeremcha zwyczajna	<i>Padus avium Mill.</i>	28	9	10	1	2	Wielopniowe, posusz w koronie
65	35	Czeremcha zwyczajna	<i>Padus avium Mill.</i>	23	7	10	1	2	Wielopniowe, posusz w koronie
66	32	Czeremcha zwyczajna	<i>Padus avium Mill.</i>	27	9	10	1	2	Wielopniowe, posusz w koronie
67	36	Wierzba krucha	<i>Salix fragilis L.</i>	47	15	10	0	1	
68	37	Czeremcha zwyczajna	<i>Padus avium Mill.</i>	67	21	12	0	1	Dwupniowe
69	37	Czeremcha zwyczajna	<i>Padus avium Mill.</i>	54	17	12	0	1	Dwupniowe
70	38	Bez czarny	<i>Sambucus nigra L.</i>	37	12	4	0	1	Posusz w koronie, nie posiada cory pier
71	39	Olsza czarna	<i>Alnus glutinosa L.</i>	40	13	4	0	1	Lekki posusz w koronie

Lp.	Nr inw.	Nazwa polska	Nazwa łacińska	Obwód pnia na wysokości 1,3 m [cm]	Średnica pnia na wysokości 1,3 m [cm]	Wysokość	Zdrawotność		Uwagi
							K	S	
72	41	Olsza czarna	<i>Alnus glutinosa L.</i>	54	17	4	0	1	Lekki posusz w koronie
73	42	Brzoza brodawkowata	<i>Betula pendula Roth.</i>	126	40	24	0	0	
74	42	Dąb szypułkowy	<i>Quercus robur L.</i>	40	13	6	0	1	Lekki posusz w koronie
75	13	Dąb szypułkowy	<i>Quercus robur L.</i>	94	30	20	0	1	Lekki posusz w koronie
76	41	Olsza czarna	<i>Alnus glutinosa L.</i>	54	17	15	0	0	
77	45	Olsza czarna	<i>Alnus glutinosa L.</i>	50	16	16	0	0	Wielopniowe
78	42	Olsza czarna	<i>Alnus glutinosa L.</i>	47	15	16	0	0	Wielopniowe
79	41	Olsza czarna	<i>Alnus glutinosa L.</i>	52	17	15	0	0	
80	17	Olsza czarna	<i>Alnus glutinosa L.</i>	42	13	18	0	0	Jeden pień urwany
81	47	Olsza czarna	<i>Alnus glutinosa L.</i>	90	29	18	0	0	Jeden pień urwany
82	48	Wierzba krucha	<i>Salix fragilis L.</i>	190	60	25	0	1	
83	15	Olsza czarna	<i>Alnus glutinosa L.</i>	35	11	18	5	3	Jeden pień suchy (35cm), posusz w koronie, zły stan
84	45	Olsza czarna	<i>Alnus glutinosa L.</i>	41	13	18	5	3	Jeden pień suchy (35cm), posusz w koronie, zły stan
85	15	Olsza czarna	<i>Alnus glutinosa L.</i>	50	16	18	5	3	Jeden pień suchy (35cm), posusz w koronie, zły stan
86	45	Olsza czarna	<i>Alnus glutinosa L.</i>	37	12	18	5	3	Jeden pień suchy (35cm), posusz w koronie, zły stan
87	50	Dąb szypułkowy	<i>Quercus robur L.</i>	51	16	18	0	0	
88	57	Trzmielina pospolita	<i>Euonymus europaeus L.</i>	25	8	3	0	1	
89	57	Olsza czarna	<i>Alnus glutinosa L.</i>	71	23	20	0	0	Odziomkowe
90	52	Olsza czarna	<i>Alnus glutinosa L.</i>	53	17	20	0	0	Odziomkowe

Lp.	Nr inw.	Nazwa polska	Nazwa łacińska	Obwód pnia na wysokość 1,3 m [cm]	Średnica pnia na wysokość 1,3 m [cm]	Wysokość	Zdrawotność		Uwagi
							K	S	
91	57	Olsza czarna	<i>Alnus glutinosa L.</i>	55	18	20	0	0	Odziomkowe
92	53	Olsza czarna	<i>Alnus glutinosa L.</i>	42	13	16	0	1	
93	54	Olsza czarna	<i>Alnus glutinosa L.</i>	53	17	15	2	2	
94	55	Czeremcha zwyczajna	<i>Padus avium Mill.</i>	45	14	16	0	0	Odziomkowe
95	55	Czeremcha zwyczajna	<i>Padus avium Mill.</i>	30	10	16	0	0	Odziomkowe
96	56	Czeremcha zwyczajna	<i>Padus avium Mill.</i>	35	11	18	0	0	Odroślowe, wielopniowe
97	56	Czeremcha zwyczajna	<i>Padus avium Mill.</i>	35	11	18	0	0	Odroślowe, wielopniowe
98	56	Czeremcha zwyczajna	<i>Padus avium Mill.</i>	48	15	18	0	0	Odroślowe, wielopniowe
99	56	Czeremcha zwyczajna	<i>Padus avium Mill.</i>	57	18	18	0	0	Odroślowe, wielopniowe
100	56	Czeremcha zwyczajna	<i>Padus avium Mill.</i>	37	12	18	0	0	Odroślowe, wielopniowe
101	56	Czeremcha zwyczajna	<i>Padus avium Mill.</i>	47	15	18	0	0	Odroślowe, wielopniowe
102	56	Czeremcha zwyczajna	<i>Padus avium Mill.</i>	27	9	18	0	0	Odroślowe, wielopniowe
103	56	Czeremcha zwyczajna	<i>Padus avium Mill.</i>	34	11	18	0	0	Odroślowe, wielopniowe
104	56	Czeremcha zwyczajna	<i>Padus avium Mill.</i>	40	13	18	0	0	Odroślowe, wielopniowe
105	56	Czeremcha zwyczajna	<i>Padus avium Mill.</i>	34	11	18	0	0	Odroślowe, wielopniowe
106	5	Czeremcha zwyczajna	<i>Padus avium Mill.</i>	30	10	10	0	0	Pochylone
107	58	Bez czarny	<i>Sambucus nigra L.</i>	35	11	8	2	2	
108	56	Czeremcha zwyczajna	<i>Padus avium Mill.</i>	61	19	20	0	0	Odroślowe, wielopniowe
109	56	Czeremcha zwyczajna	<i>Padus avium Mill.</i>	50	16	20	0	0	Odroślowe, wielopniowe
110	56	Czeremcha zwyczajna	<i>Padus avium Mill.</i>	44	14	20	0	0	Odroślowe, wielopniowe

Lp.	Nr inw.	Nazwa polska	Nazwa łacińska	Obwód pnia na wysokości 1,3 m [cm]	Średnica pnia na wysokości 1,3 m [cm]	Wysokość	Zdrawotność		Uwagi
							K	S	
111	50	Czeremcha zwyczajna	<i>Padus avium Mill.</i>	53	17	20	0	0	Odroślowe, wielopniowe
112	55	Czeremcha zwyczajna	<i>Padus avium Mill.</i>	65	21	20	0	0	Odroślowe, wielopniowe
113	60	Czeremcha zwyczajna	<i>Padus avium Mill.</i>	58	18	18	0	0	
114	61	Czeremcha zwyczajna	<i>Padus avium Mill.</i>	42	13	15	0	0	Odroślowe, dwupniowe, pochylone
115	61	Czeremcha zwyczajna	<i>Padus avium Mill.</i>	33	11	15	0	0	Odroślowe, dwupniowe, pochylone
116	62	Czeremcha zwyczajna	<i>Padus avium Mill.</i>	55	18	18	0	0	
117	67	Czeremcha zwyczajna	<i>Padus avium Mill.</i>	30	10	18	0	0	
118	62	Czeremcha zwyczajna	<i>Padus avium Mill.</i>	22	7	18	0	0	
119	63	Czeremcha zwyczajna	<i>Padus avium Mill.</i>	40	13	15	0	1	Odroślowe, pochylone
120	63	Czeremcha zwyczajna	<i>Padus avium Mill.</i>	45	14	15	0	1	Odroślowe, pochylone
121	63	Czeremcha zwyczajna	<i>Padus avium Mill.</i>	27	9	15	0	1	Odroślowe, pochylone
122	63	Czeremcha zwyczajna	<i>Padus avium Mill.</i>	45	14	15	0	1	Odroślowe, pochylone
123	63	Czeremcha zwyczajna	<i>Padus avium Mill.</i>	34	11	15	0	1	Odroślowe, pochylone
124	63	Czeremcha zwyczajna	<i>Padus avium Mill.</i>	23	7	15	0	1	Odroślowe, pochylone
125	63	Czeremcha zwyczajna	<i>Padus avium Mill.</i>	27	9	15	0	1	Odroślowe, pochylone
126	64	Wierzba krucha	<i>Salix fragilis L.</i>	146	46	20	1	0	Silne zgrubienie przy odziomku, posusz w koronie, zniekształcone
127	65	Dąb szypułkowy	<i>Quercus robur L.</i>	136	43	22	0	2	Mocny posusz w koronie
128	65	Olsza czarna	<i>Alnus glutinosa L.</i>	77	25	18	0	0	Posusz w koronie

Lp.	Nr inw.	Nazwa polska	Nazwa łacińska	Obwód pnia na wysokości 1,3 m [cm]	Średnica pnia na wysokości 1,3 m [cm]	Wysokość	Zdrawotność		Uwagi
							K	S	
129	67	Olsza czarna	<i>Alnus glutinosa L.</i>	111	35	20	0	0	
130	68	Olsza czarna	<i>Alnus glutinosa L.</i>	45	14	12	0	0	
131	69	Olsza czarna	<i>Alnus glutinosa L.</i>	40	13	8	0	0	
132	69	Olsza czarna	<i>Alnus glutinosa L.</i>	40	13	8	0	0	
133	70	Głóg jednoszyjkowy	<i>Crataegus monogyna Jacq.</i>	31	10	4	0	1	
134	70	Głóg jednoszyjkowy	<i>Crataegus monogyna Jacq.</i>	30	10	4	0	1	
135	71	Olsza czarna	<i>Alnus glutinosa L.</i>	61	19	20	0	0	Dwupniowe
136	71	Olsza czarna	<i>Alnus glutinosa L.</i>	42	13	20	0	0	Dwupniowe
137	72	Głóg jednoszyjkowy	<i>Crataegus monogyna Jacq.</i>	32	10	4	0	0	
138	72	Głóg jednoszyjkowy	<i>Crataegus monogyna Jacq.</i>	30	10	4	0	0	
139	73	Olsza czarna	<i>Alnus glutinosa L.</i>	60	19	12	0	1	Duża ranoś. na jednym z pędów
140	73	Olsza czarna	<i>Alnus glutinosa L.</i>	57	18	12	0	1	Duża ranoś. na jednym z pędów
141	74	Olsza czarna	<i>Alnus glutinosa L.</i>	34	11	12	0	1	Duża ranoś. na jednym z pędów
142	74	Olsza czarna	<i>Alnus glutinosa L.</i>	32	10	15	0	0	
143	74	Olsza czarna	<i>Alnus glutinosa L.</i>	46	15	15	0	0	
144	74	Olsza czarna	<i>Alnus glutinosa L.</i>	47	15	15	0	0	
145	74	Olsza czarna	<i>Alnus glutinosa L.</i>	37	12	15	0	0	
146	75	Olsza czarna	<i>Alnus glutinosa L.</i>	60	19	18	0	0	
147	75	Olsza czarna	<i>Alnus glutinosa L.</i>	50	16	18	0	0	

Lp.	Nr inw.	Nazwa polska	Nazwa łacińska	Obwód pnia na wysokość 1,3 m [cm]	Średnica pnia na wysokość 1,3 m [cm]	Wysokość	Zdrawotność		Uwagi
							K	S	
149	75	Olsza czarna	<i>Alnus glutinosa L.</i>	46	15	18	0	0	
149	76	Olsza czarna	<i>Alnus glutinosa L.</i>	87	28	15	0	1	
150		Olsza czarna	<i>Alnus glutinosa L.</i>	40	13	10	0	0	
151	78	Olsza czarna	<i>Alnus glutinosa L.</i>	40	13	10	0	1	
152	79	Dąb szypułkowy	<i>Quercus robur L.</i>	302	96	24	0	0	Drzewo cenne, do pozostawienia
153	80	Czeremcha zwyczajna	<i>Padus avium Mill.</i>	50	16	10	0	0	
154	81	Czeremcha zwyczajna	<i>Padus avium Mill.</i>	27	9	10	0	0	Wielopniowe, pochylone
155	82	Czeremcha zwyczajna	<i>Padus avium Mill.</i>	37	12	10	0	0	Wielopniowe, pochylone
156	83	Czeremcha zwyczajna	<i>Padus avium Mill.</i>	27	9	10	0	0	Wielopniowe, pochylone
157	84	Czeremcha zwyczajna	<i>Padus avium Mill.</i>	23	7	10	0	0	Wielopniowe, pochylone
158	85	Czeremcha zwyczajna	<i>Padus avium Mill.</i>	37	12	10	0	0	Wielopniowe, pochylone
159	86	Czeremcha zwyczajna	<i>Padus avium Mill.</i>	24	8	10	0	0	Wielopniowe, pochylone
160	87	Czeremcha zwyczajna	<i>Padus avium Mill.</i>	57	18	8	0	0	Pochylone
161	88	Czeremcha zwyczajna	<i>Padus avium Mill.</i>	50	16	8	0	0	Pochylone
162	89	Czeremcha zwyczajna	<i>Padus avium Mill.</i>	25	8	8	0	0	Pochylone
163	90	Czeremcha zwyczajna	<i>Padus avium Mill.</i>	42	13	8	0	0	Pochylone
164	91	Czeremcha zwyczajna	<i>Padus avium Mill.</i>	42	13	8	0	1	Posusz w koronie
165	92	Czeremcha zwyczajna	<i>Padus avium Mill.</i>	25	8	8	0	1	Posusz w koronie
166	93	Czeremcha zwyczajna	<i>Padus avium Mill.</i>	55	18	8	0	1	Posusz w koronie
167	94	Czeremcha zwyczajna	<i>Padus avium Mill.</i>	60	19	8	0	1	Posusz w koronie

Lp.	Nr inw.	Nazwa polska	Nazwa łacińska	Obwód pnia na wysokość 1,3 m [cm]	Średnica pnia na wysokość 1,3 m [cm]	Wysokość	Zdrawotność		Uwagi
							K	S	
158	81	Bez czarny	<i>Sambucus nigra L.</i>	34	11	8	1	1	
159	84	Bez czarny	<i>Sambucus nigra L.</i>	50	16	8	1	1	
170	85	Wierzba krucha	<i>Salix fragilis L.</i>	80	25	10	0	1	
171	86	Wierzba krucha	<i>Salix fragilis L.</i>	266	85	24	0	0	
172	87	Wierzba krucha	<i>Salix fragilis L.</i>	182	58	24	0	0	
173	88	Wierzba krucha	<i>Salix fragilis L.</i>	52	17	24	0	0	
174	89	Wierzba krucha	<i>Salix fragilis L.</i>	40	13	24	0	0	
175	90	Wierzba krucha	<i>Salix fragilis L.</i>	50	16	24	0	0	
176	91	Wierzba krucha	<i>Salix fragilis L.</i>	60	19	24	0	0	
177	92	Wierzba krucha	<i>Salix fragilis L.</i>	34	11	24	0	0	
178	93	Olsza czarna	<i>Alnus glutinosa L.</i>	47	15	15	0	0	
179	94	Olsza czarna	<i>Alnus glutinosa L.</i>	52	17	15	0	0	
180	95	Glóg jednoszyjkowy	<i>Crataegus monogyna Jacq.</i>	44	14	4	0	0	
181	96	Glóg jednoszyjkowy	<i>Crataegus monogyna Jacq.</i>	47	15	6	0	0	
182	97	Olsza czarna	<i>Alnus glutinosa L.</i>	61	19	20	0	0	
183	98	Wierzba krucha	<i>Salix fragilis L.</i>	92	29	22	0	0	Wrośnięte w płot, uważać przy wycince
184	99	Wierzba krucha	<i>Salix fragilis L.</i>	91	29	22	0	0	Wrośnięte w płot, uważać przy wycince
185	100	Glóg jednoszyjkowy	<i>Crataegus monogyna Jacq.</i>	45	14	4	0	1	
186	101	Szałlak pospolity	<i>Rhamnus cathartica L.</i>	38	12	6	0	0	Wrośnięte w płot, uważać przy wycince

Lp.	Nr inw.	Nazwa polska	Nazwa łacińska	Obwód pnia na wysokość 1,3 m [cm]	Średnica pnia na wysokość 1,3 m [cm]	Wysokość	Zdrawotność		Uwagi
							K	S	
187	94	Szałwija pospolita	<i>Rhamnus cathartica L.</i>	22	7	6	0	0	Wrośnięte w płot, uważać przy wycince
188	95	Olsza czarna	<i>Alnus glutinosa L.</i>	63	20	20	0	0	
189	95	Olsza czarna	<i>Alnus glutinosa L.</i>	65	21	20	0	0	
190	96	Głóg jednoszyjkowy	<i>Crataegus monogyna Jacq.</i>	37	12	4	0	1	
191	97	Głóg jednoszyjkowy	<i>Crataegus monogyna Jacq.</i>	50	16	6	0	1	
192	98	Głóg jednoszyjkowy	<i>Crataegus monogyna Jacq.</i>	40	13	6	0	1	
193	97	Głóg jednoszyjkowy	<i>Crataegus monogyna Jacq.</i>	28	9	6	0	1	
194	98	Olsza czarna	<i>Alnus glutinosa L.</i>	50	16	18	0	0	
195	98	Olsza czarna	<i>Alnus glutinosa L.</i>	65	21	18	0	0	
196	99	Olsza czarna	<i>Alnus glutinosa L.</i>	60	19	18	0	0	
197	99	Olsza czarna	<i>Alnus glutinosa L.</i>	35	11	18	0	0	
198	100	Głóg jednoszyjkowy	<i>Crataegus monogyna Jacq.</i>	42	13	10	0	0	
199	101	Olsza czarna	<i>Alnus glutinosa L.</i>	37	12	15	0	0	Pochylone
200	102	Olsza czarna	<i>Alnus glutinosa L.</i>	55	18	18	0	0	
201	102	Olsza czarna	<i>Alnus glutinosa L.</i>	45	14	18	0	0	
202	102	Olsza czarna	<i>Alnus glutinosa L.</i>	62	20	18	0	0	
203	103	Głóg jednoszyjkowy	<i>Crataegus monogyna Jacq.</i>	30	10	4	0	1	
204	104	Jesion wyniosły	<i>Fraxinus excelsior L.</i>	42	13	12	0	0	
205	105	Głóg jednoszyjkowy	<i>Crataegus monogyna Jacq.</i>	50	16	6	0	0	
206	105	Głóg jednoszyjkowy	<i>Crataegus monogyna Jacq.</i>	42	13	6	0	0	

Lp.	Nr inw.	Nazwa polska	Nazwa łacińska	Obwód pnia na wysokość 1,3 m [cm]	Średnica pnia na wysokość 1,3 m [cm]	Wysokość	Zdrawotność		Uwagi
							K	S	
207	107	Głóg jednoszyjkowy	<i>Crataegus monogyna Jacq.</i>	30	10	6	0	0	
208	108	Głóg jednoszyjkowy	<i>Crataegus monogyna Jacq.</i>	40	13	6	0	0	
209	109	Dąb szypułkowy	<i>Quercus robur L.</i>	35	11	4	0	1	Obrośnięty chmiелеm
210	109	Dąb szypułkowy	<i>Quercus robur L.</i>	110	35	20	0	0	
211	110	Czeremcha zwyczajna	<i>Padus avium Mill.</i>	30	10	6	0	0	
212	110	Czeremcha zwyczajna	<i>Padus avium Mill.</i>	36	11	6	0	0	
213	110	Czeremcha zwyczajna	<i>Padus avium Mill.</i>	40	13	6	0	0	
214	110	Czeremcha zwyczajna	<i>Padus avium Mill.</i>	30	10	6	0	0	
215	111	Czeremcha zwyczajna	<i>Padus avium Mill.</i>	45	14	3	0	1	Pochylone, posusz w koronie
216	111	Czeremcha zwyczajna	<i>Padus avium Mill.</i>	45	14	3	0	1	Pochylone, posusz w koronie
217	112	Klon platanolistny	<i>Acer platanoides L.</i>	78	25	15	0	0	
218	113	Klon platanolistny	<i>Acer platanoides L.</i>	66	21	22	0	0	
219	114	Klon platanolistny	<i>Acer platanoides L.</i>	60	19	22	0	0	
220	115	Klon platanolistny	<i>Acer platanoides L.</i>	52	17	20	0	0	
221	115	Klon platanolistny	<i>Acer platanoides L.</i>	66	21	20	0	0	
222	11	Dąb szypułkowy	<i>Quercus robur L.</i>	186	59	24	3	2	Silnie uszkodzony odzioleniał, duże wypruchnienia, grozi upadkiem, znacznych rozmiarów liście uszkożona na pniu

Lp.	Nr inw.	Nazwa polska	Nazwa łacińska	Obwód pnia na wysokości 1,3 m [cm]	Średnica pnia na wysokości 1,3 m [cm]	Wysokość	Zdrawotność		Uwagi
							K	S	
223	118	Trzmielina pospolita	<i>Euonymus europaeus L.</i>	30	10	3	0	1	
221	119	Olsza czarna	<i>Alnus glutinosa L.</i>	44	14	6	0	0	
225	120	Olsza czarna	<i>Alnus glutinosa L.</i>	83	26	18	0	1	Posusz w koronie, drzewo o charakterze jednostronnym
226	121	Olsza czarna	<i>Alnus glutinosa L.</i>	120	38	24	0	0	wyłączone z zawicia
227	122	Klon platanolistny	<i>Acer platanoides L.</i>	80	25	22	0	0	Dwupniowe
228	122	Klon platanolistny	<i>Acer platanoides L.</i>	60	19	22	0	0	Dwupniowe
229	123	Olsza czarna	<i>Alnus glutinosa L.</i>	104	33	22	0	2	Znaczny posusz w koronie, duże wypłakanie przy odziomku, widoczne grzyby w części odziomkowej
230	124	Klon platanolistny	<i>Acer platanoides L.</i>	80	25	22	0	0	
231	125	Klon platanolistny	<i>Acer platanoides L.</i>	77	25	22	0	0	
232	125	Klon platanolistny	<i>Acer platanoides L.</i>	46	15	20	0	0	
233	127	Klon platanolistny	<i>Acer platanoides L.</i>	70	22	20	0	0	
231	128	Klon platanolistny	<i>Acer platanoides L.</i>	54	17	20	0	0	
235	129	Klon platanolistny	<i>Acer platanoides L.</i>	70	22	22	0	0	
236	130	Klon platanolistny	<i>Acer platanoides L.</i>	85	27	22	0	0	
237	131	Klon platanolistny	<i>Acer platanoides L.</i>	100	32	22	0	0	Pochylone
238	132	Olsza czarna	<i>Alnus glutinosa L.</i>	55	18	18	0	0	Pochylone
239	133	Klon platanolistny	<i>Acer platanoides L.</i>	120	38	20	0	0	

Lp.	Nr inw.	Nazwa polska	Nazwa łacińska	Obwód pnia na wysokość 1,3 m [cm]	Średnica pnia na wysokość 1,3 m [cm]	Wysokość	Zdrawotność		Uwagi
							K	S	
200	131	Klon platanolistny	<i>Acer platanoides L.</i>	76	24	20	0	0	
201	135	Olsza czarna	<i>Alnus glutinosa L.</i>	44	14	15	0	1	Posusz w koronie
202	136	Czeremcha zwyczajna	<i>Padus avium Mill.</i>	60	19	10	0	1	Trzypniowe, posusz w koronie
203	136	Czeremcha zwyczajna	<i>Padus avium Mill.</i>	47	15	10	0	1	Trzypniowe, posusz w koronie
204	136	Czeremcha zwyczajna	<i>Padus avium Mill.</i>	67	21	10	0	1	Trzypniowe, posusz w koronie
205	137	Czeremcha zwyczajna	<i>Padus avium Mill.</i>	90	29	18	0	1	Posusz w koronie
206	138	Czeremcha zwyczajna	<i>Padus avium Mill.</i>	57	18	18	0	1	Mocno pochylone
207	139	Czeremcha zwyczajna	<i>Padus avium Mill.</i>	72	23	17	0	1	
208	140	Czeremcha zwyczajna	<i>Padus avium Mill.</i>	54	17	18	0	1	Posusz w koronie
209	141	Wierzba krucha	<i>Salix fragilis L.</i>	57	18	24	0	0	Wielopniowe
250	141	Wierzba krucha	<i>Salix fragilis L.</i>	61	19	24	0	0	Wielopniowe
251	141	Wierzba krucha	<i>Salix fragilis L.</i>	68	22	24	0	0	Wielopniowe
252	141	Wierzba krucha	<i>Salix fragilis L.</i>	61	19	24	0	0	Wielopniowe
253	141	Wierzba krucha	<i>Salix fragilis L.</i>	37	12	24	0	0	Wielopniowe
254	141	Wierzba krucha	<i>Salix fragilis L.</i>	40	13	24	0	0	Wielopniowe
255	141	Wierzba krucha	<i>Salix fragilis L.</i>	60	19	24	0	0	Wielopniowe
256	141	Wierzba krucha	<i>Salix fragilis L.</i>	64	20	24	0	0	Wielopniowe
257	142	Wierzba krucha	<i>Salix fragilis L.</i>	40	13	12	0	1	Posusz w koronie
258	142	Wierzba krucha	<i>Salix fragilis L.</i>	32	10	12	0	1	Posusz w koronie

Lp.	Nr inw.	Nazwa polska	Nazwa łacińska	Obwód pnia na wysokości 1,3 m [cm]	Średnica pnia na wysokości 1,3 m [cm]	Wysokość	Zdrawotność		Uwagi
							K	S	
259	147	Wierzba krucha	<i>Salix fragilis L.</i>	65	21	12	0	1	Posusz w koronie
260	142	Wierzba krucha	<i>Salix fragilis L.</i>	32	10	12	0	1	Posusz w koronie
251	142	Wierzba krucha	<i>Salix fragilis L.</i>	23	7	12	0	1	Posusz w koronie
252	112	Wierzba krucha	<i>Salix fragilis L.</i>	40	13	12	0	1	Posusz w koronie
253	147	Wierzba krucha	<i>Salix fragilis L.</i>	67	21	12	0	1	Posusz w koronie
254	147	Wierzba krucha	<i>Salix fragilis L.</i>	30	10	12	0	1	Posusz w koronie
255	142	Wierzba krucha	<i>Salix fragilis L.</i>	30	10	12	0	1	Posusz w koronie
256	14J	Czeremcha zwyczajna	<i>Padus avium Mill.</i>	70	22	15	0	0	
257	113	Czeremcha zwyczajna	<i>Padus avium Mill.</i>	50	16	15	0	0	
258	144	Czeremcha zwyczajna	<i>Padus avium Mill.</i>	65	21	16	0	0	
259	144	Czeremcha zwyczajna	<i>Padus avium Mill.</i>	54	17	16	0	0	
270	145	Czeremcha zwyczajna	<i>Padus avium Mill.</i>	32	10	10	0	0	
271	14E	Czeremcha zwyczajna	<i>Padus avium Mill.</i>	56	18	12	0	0	
272	147	Czeremcha zwyczajna	<i>Padus avium Mill.</i>	53	17	12	0	0	
273	147	Czeremcha zwyczajna	<i>Padus avium Mill.</i>	42	13	12	0	0	
274	14	Czeremcha zwyczajna	<i>Padus avium Mill.</i>	30	10	12	0	0	
275	117	Czeremcha zwyczajna	<i>Padus avium Mill.</i>	40	13	12	0	0	
276	148	Klon platanolistny	<i>Acer platanoides L.</i>	86	27	18	0	0	Łudka dla ptaków
277	149	Klon platanolistny	<i>Acer platanoides L.</i>	90	29	18	0	0	
278	150	Wierzba krucha	<i>Salix fragilis L.</i>	55	18	22	0	1	Posusz w koronie

Lp.	Nr inw.	Nazwa polska	Nazwa łacińska	Obwód pnia na wysokości 1,3 m [cm]	Średnica pnia na wysokości 1,3 m [cm]	Wysokość	Zdrawotność		Uwagi
							K	S	
279	150	Wierzba krucha	<i>Salix fragilis L.</i>	93	30	22	0	1	Posusz w koronie
280	150	Wierzba krucha	<i>Salix fragilis L.</i>	92	29	22	0	1	Posusz w koronie
281	150	Wierzba krucha	<i>Salix fragilis L.</i>	50	16	22	0	1	Posusz w koronie
282	151	Wierzba krucha	<i>Salix fragilis L.</i>	53	17	8	0	0	Pochylone
283	152	Klon jawor	<i>Acer pseudoplatanus L.</i>	167	53	24	0	0	
284	153	Czeremcha zwyczajna	<i>Padus avium Mill.</i>	74	24	18	0	0	Pochylone
285	154	Wierzba krucha	<i>Salix fragilis L.</i>	60	19	6	0	0	
286	155	Czeremcha zwyczajna	<i>Padus avium Mill.</i>	64	20	18	0	0	
287	156	Czeremcha zwyczajna	<i>Padus avium Mill.</i>	75	24	15	0	0	
288	157	Olsza czarna	<i>Alnus glutinosa L.</i>	38	12	12	0	0	
289	158	Olsza czarna	<i>Alnus glutinosa L.</i>	34	11	12	0	0	
290	159	Olsza czarna	<i>Alnus glutinosa L.</i>	74	24	18	0	0	
291	160	Olsza czarna	<i>Alnus glutinosa L.</i>	97	31	18	0	0	
292	161	Olsza czarna	<i>Alnus glutinosa L.</i>	88	28	18	0	0	
293	162	Olsza czarna	<i>Alnus glutinosa L.</i>	106	34	18	0	0	Pochylone
294	163	Olsza czarna	<i>Alnus glutinosa L.</i>	70	22	15	0	0	
295	164	Olsza czarna	<i>Alnus glutinosa L.</i>	92	29	18	0	0	
296	165	Bez czarny	<i>Sambucus nigra L.</i>	35	11	6	0	1	
297	165	Bez czarny	<i>Sambucus nigra L.</i>	30	10	6	0	1	
298	166	Czeremcha zwyczajna	<i>Padus avium Mill.</i>	45	14	4	0	1	

Lp.	Nr inw.	Nazwa polska	Nazwa łacińska	Obwód pnia na wysokości 1,3 m [cm]	Średnica pnia na wysokości 1,3 m [cm]	Wysokość	Zdrawotność		Uwagi
							K	S	
167	167	Szałkajak pospolity	<i>Rhamnus cathartica L.</i>	30	10	6	0	0	
168	168	Olsza czarna	<i>Alnus glutinosa L.</i>	33	11	4	0	1	
169	169	Wierzba krucha	<i>Salix fragilis L.</i>	100	32	22	0	0	
170	170	Czeremcha zwyczajna	<i>Padus avium Mill.</i>	57	18	10	0	0	
171	171	Czeremcha zwyczajna	<i>Padus avium Mill.</i>	40	13	10	0	0	
171	171	Olsza czarna	<i>Alnus glutinosa L.</i>	125	40	18	5	5	Pień w 80% martwy, korona 90% zniekształcona
172	172	Klon platanolistny	<i>Acer platanoides L.</i>	72	23	22	0	0	
173	173	Klon platanolistny	<i>Acer platanoides L.</i>	36	11	15	0	0	
174	174	Dąb szypułkowy	<i>Quercus robur L.</i>	133	42	24	0	0	
175	175	Klon platanolistny	<i>Acer platanoides L.</i>	110	35	24	0	0	
176	176	Klon platanolistny	<i>Acer platanoides L.</i>	46	15	18	0	1	Posusz w koronie
177	177	Olsza czarna	<i>Alnus glutinosa L.</i>	70	22	24	0	0	
178	178	Olsza czarna	<i>Alnus glutinosa L.</i>	150	48	24	0	0	
179	179	Wierzba krucha	<i>Salix fragilis L.</i>			15	5	5	Martwe, bez wtyczenia w GPS, zaznaczone na mapie
180	180	Wierzba krucha	<i>Salix fragilis L.</i>			15	5	5	Martwe, bez wtyczenia w GPS, zaznaczone na mapie
181	181	Olsza czarna	<i>Alnus glutinosa L.</i>	62	20	16	0	0	
182	182	Olsza czarna	<i>Alnus glutinosa L.</i>	96	31	16	0	0	
183	183	Olsza czarna	<i>Alnus glutinosa L.</i>	90	29	18	0	0	
184	184	Olsza czarna	<i>Alnus glutinosa L.</i>	65	21	16	0	0	

Lp.	Nr inw.	Nazwa polska	Nazwa łacińska	Obwód pnia na wysokości 1,3 m [cm]	Średnica pnia na wysokości 1,3 m [cm]	Wysokość	Zdrawotność		Uwagi
							K	S	
318	185	Brzoza brodawkowata	<i>Betula pendula</i> Roth.	43	14	15	0	0	
319	186	Brzoza brodawkowata	<i>Betula pendula</i> Roth.	43	14	16	0	0	
320	187	lesior wyniosły	<i>Fraxinus excelsior</i> L.	40	13	16	0	0	
321	188	Gilóg jednoszyjłowy	<i>Crataegus monogyna</i> Jacq.	36	11	6	0	1	
322	189	Topola kanadyjska	<i>Populus x canadensis</i>	216	69	24	0	0	Wysięg na wysokości 1,6m
323	190	Topola kanadyjska	<i>Populus x canadensis</i>	222	71	24	0	0	
324	191	Wierzba krucha	<i>Salix fragilis</i> L.	20	6	10	0	1	
325	191	Wierzba krucha	<i>Salix fragilis</i> L.	34	11	10	0	1	
326	191	Wierzba krucha	<i>Salix fragilis</i> L.	40	13	10	0	1	
327	192	Czeremcha zwyczajna	<i>Padus avium</i> Mill.	56	18	8	0	0	
328	193	Czeremcha zwyczajna	<i>Padus avium</i> Mill.	49	16	6	0	0	
329	194	Wierzba krucha	<i>Salix fragilis</i> L.	52	17	8	0	2	Posusz w koronie
330	195	Wierzba krucha	<i>Salix fragilis</i> L.	38	12	4	0	1	Pochylone
331	196	Szałlak pospolity	<i>Rhamnus cathartica</i> L.	30	10	3	0	1	Pochylone
332	197	Topola kanadyjska	<i>Populus x canadensis</i>	300	95	24	0	2	Znaczny posusz w koronie
333	198	Wierzba krucha	<i>Salix fragilis</i> L.	60	19	10	0	0	Pochylone
334	199	Topola kanadyjska	<i>Populus x canadensis</i>	170	54	15	0	0	Mocno pochylone
335	200	Wierzba krucha	<i>Salix fragilis</i> L.	90	29	15	0	0	
336	201	Wierzba krucha	<i>Salix fragilis</i> L.	100	32	18	0	1	
337	202	Wierzba krucha	<i>Salix fragilis</i> L.	93	30	20	0	0	

Lp.	Nr inw.	Nazwa polska	Nazwa łacińska	Obwód pnia na wysokości 1,3 m [cm]	Średnica pnia na wysokości 1,3 m [cm]	Wysokość	Zdrawotność		Uwagi
							K	S	
338	203	Wierzba krucha	<i>Salix fragilis L.</i>	83	26	16	0	0	
339	204	Wierzba krucha	<i>Salix fragilis L.</i>	66	21	20	0	0	
340	204	Wierzba krucha	<i>Salix fragilis L.</i>	100	32	20	0	0	
341	205	Wierzba krucha	<i>Salix fragilis L.</i>	110	35	16	0	0	Pochylone
342	205	Wierzba krucha	<i>Salix fragilis L.</i>	330	105	24	0	0	
343	207	Olsza czarna	<i>Alnus glutinosa L.</i>	70	22	20	0	0	
344	208	Olsza czarna	<i>Alnus glutinosa L.</i>	97	31	24	0	0	
345	208	Olsza czarna	<i>Alnus glutinosa L.</i>	77	25	22	0	0	
346	210	Olsza czarna	<i>Alnus glutinosa L.</i>	92	29	22	0	0	
347	211	Olsza czarna	<i>Alnus glutinosa L.</i>	51	16	15	0	0	
348	212	Olsza czarna	<i>Alnus glutinosa L.</i>	50	16	18	0	0	
349	213	Olsza czarna	<i>Alnus glutinosa L.</i>	106	34	22	0	0	
350	213	Olsza czarna	<i>Alnus glutinosa L.</i>	60	19	22	0	0	
351	214	Wierzba krucha	<i>Salix fragilis L.</i>	90	29	20	0	0	
352	215	Czeremcha zwyczajna	<i>Padus avium Mill.</i>	52	17	20	0	0	
353	215	Czeremcha zwyczajna	<i>Padus avium Mill.</i>	31	10	20	0	0	
354	215	Czeremcha zwyczajna	<i>Padus avium Mill.</i>	24	8	20	0	0	
355	215	Czeremcha zwyczajna	<i>Padus avium Mill.</i>	51	16	20	0	0	
356	215	Czeremcha zwyczajna	<i>Padus avium Mill.</i>	42	13	20	0	0	
357	216	Czeremcha zwyczajna	<i>Padus avium Mill.</i>	85	27	20	0	0	

Lp.	Nr inw.	Nazwa polska	Nazwa łacińska	Obwód pnia na wysokości 1,3 m [cm]	Średnica pnia na wysokości 1,3 m [cm]	Wysokość	Zdrawotność		Uwagi
							K	S	
354	217	Czeremcha zwyczajna	<i>Padus avium Mill.</i>	72	23	18	0	0	
359	217	Czeremcha zwyczajna	<i>Padus avium Mill.</i>	31	10	18	0	0	
350	218	Czeremcha zwyczajna	<i>Padus avium Mill.</i>	45	14	15	0	0	
351	218	Czeremcha zwyczajna	<i>Padus avium Mill.</i>	30	10	16	0	0	
352	219	Czeremcha zwyczajna	<i>Padus avium Mill.</i>	67	21	16	0	0	
353	220	Olsza czarna	<i>Alnus glutinosa L.</i>	54	17	20	0	1	
354	220	Olsza czarna	<i>Alnus glutinosa L.</i>	53	17	20	0	1	
355	221	Dąb szypułkowy	<i>Quercus robur L.</i>	300	95	24	0	0	
356	222	Wierzba krucha	<i>Salix fragilis L.</i>	146	46	24	0	0	
357	223	Wierzba krucha	<i>Salix fragilis L.</i>	115	37	24	0	0	
358	224	Wierzba krucha	<i>Salix fragilis L.</i>	117	37	24	0	0	
359	225	Wierzba krucha	<i>Salix fragilis L.</i>	50	16	24	0	0	
360	225	Wierzba krucha	<i>Salix fragilis L.</i>	48	15	24	0	0	
361	225	Wierzba krucha	<i>Salix fragilis L.</i>	61	19	24	0	0	
372	225	Wierzba krucha	<i>Salix fragilis L.</i>	33	11	24	0	0	
373	225	Wierzba krucha	<i>Salix fragilis L.</i>	55	18	24	0	0	
374	226	Gilóg jednoszyjkowy	<i>Crataegus monogyna Jacq.</i>	70	22	5	0	0	

Wyniki inwentaryzacji krzewów

Brak krzewów. Na całym terenie występuje podrost drzew, które stanowią główny drzewostan brzegu rzeki. Wśród gatunków podrostu znajdujemy klon, jawor, dąb szypułkowy, głóg jednoszyjkowy oraz podrost gatunków drzew owocowych, w tym grusza, jabłoń, czereśnia ptasia. Teren przy rzece zdominowany jest przez rdzestowiec sachaliński, stanowiący sezonową frakcję roślinną wzdłuż badanego brzegu rzeki.

Załączniki mapowe

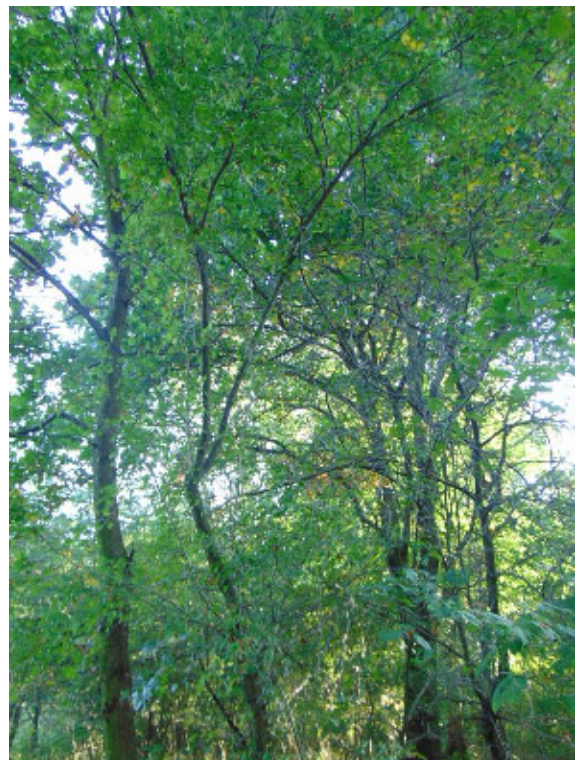
Załącznik nr 1 – Inwentaryzacja dendrologiczna

Dokumentacja zdjęciowa

Drzewo nr 1 – Klon jawor (*Acer platanoides* L.)



Drzewo nr 2 – Głóg jednoszyjkowy (*Crataegus monogyna* Jacq.)



Drzewo nr 3 – Dąb szypułkowy (*Quercus robur* L.)



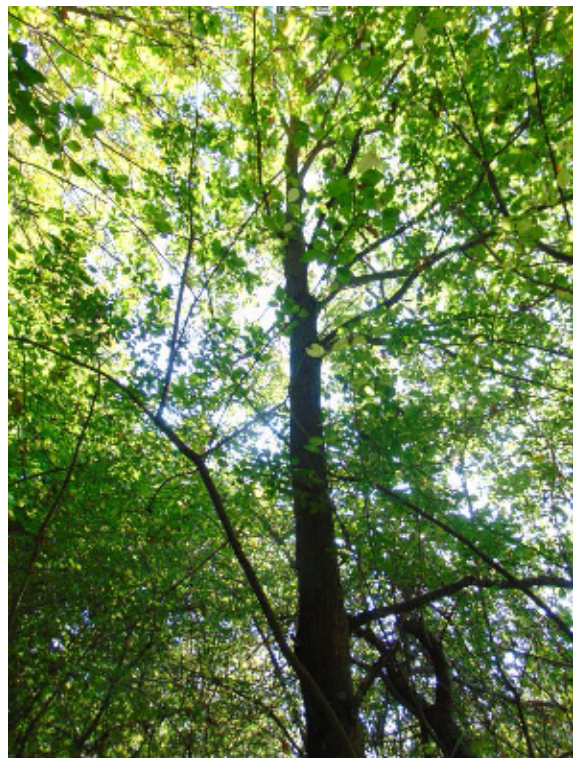
Drzewo nr 4 – Dąb szypułkowy (*Quercus robur* L.)



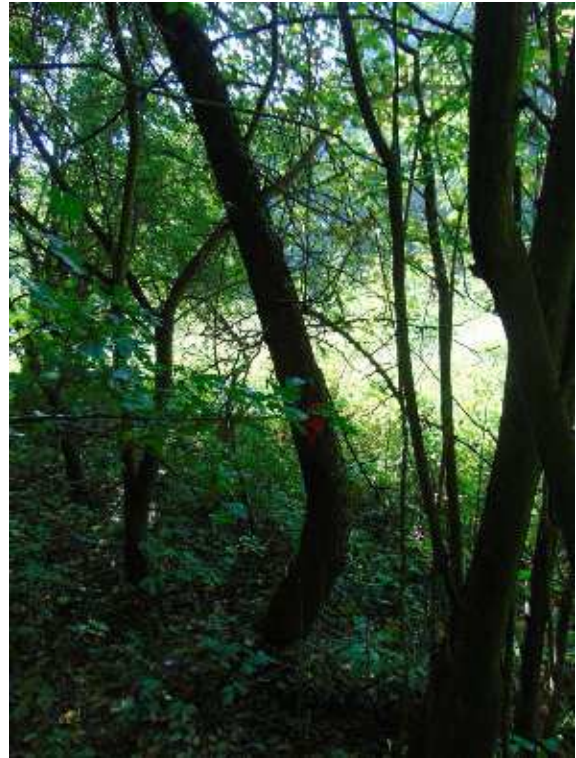
Drzewo nr 5 – Głóg jednoszyjkowy (*Crataegus monogyna* Jacq.)



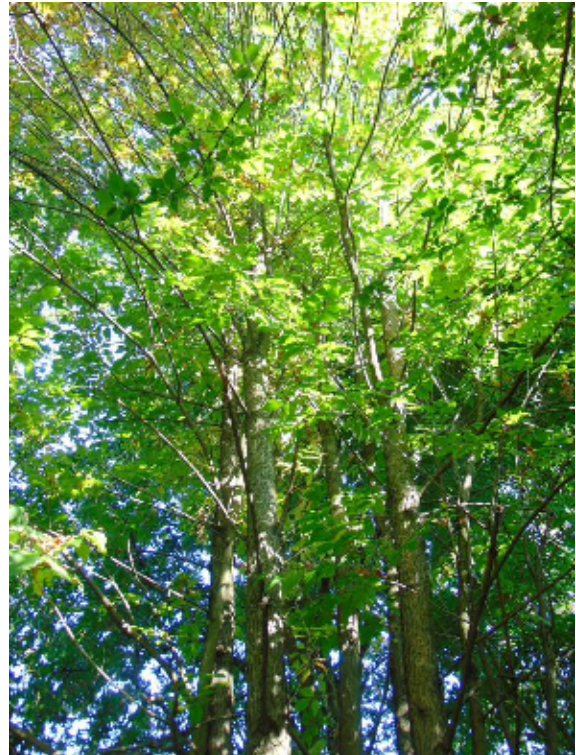
Drzewo nr 6 – Dąb szypułkowy (*Quercus robur* L.)



Drzewo nr 7 – Jabłoń dzika (*Malus sylvestris* Mill.)



Drzewo nr 8 – Jesion wyniosły (*Fraxinus excelsior* L.)



Drzewo nr 9 – Głóg jednoszyjkowy (*Crataegus monogyna* Jacq.)



Drzewo nr 10 – Dąb szypułkowy (*Quercus robur* L.)



Drzewo nr 11 – Klon platanolistny (*Acer platanoides* L.)



Drzewo nr 12 – Klon platanolistny (*Acer platanoides* L.)



Drzewo nr 13 – Klon jawor (*Acer pseudoplatanus* L.)



Drzewo nr 14 – Dąb szypułkowy (*Quercus robur* L.)



Drzewo nr 15 – Dąb szypułkowy (*Quercus robur* L.)



Drzewo nr 16 – Dąb szypułkowy (*Quercus robur* L.)



Drzewo nr 17 – Dąb szypułkowy (*Quercus robur* L.)



Drzewo nr 18 – Dąb szypułkowy (*Quercus robur* L.)



Drzewo nr 19 – Klon jawor (*Acer pseudoplatanus* L.)



Drzewo nr 20 – Topola kanadyjska (*Populus x canadensis*)



Drzewo nr 21 – Jesion wyniosły (*Fraxinus excelsior* L.)



Drzewo nr 22 – Klon platanolistny (*Acer platanoides* L.)



Drzewo nr 23 – Dąb szypułkowy (*Quercus robur* L.)



Drzewo nr 24 – Wierzba krucha (*Salix fragilis* L.)



Drzewo nr 25 – Trzmielina pospolita (*Euonymus europaeus* L.)



Drzewo nr 26 – Wierzba krucha (*Salix fragilis* L.)



Drzewo nr 27 – Wierzba krucha (*Salix fragilis* L.)



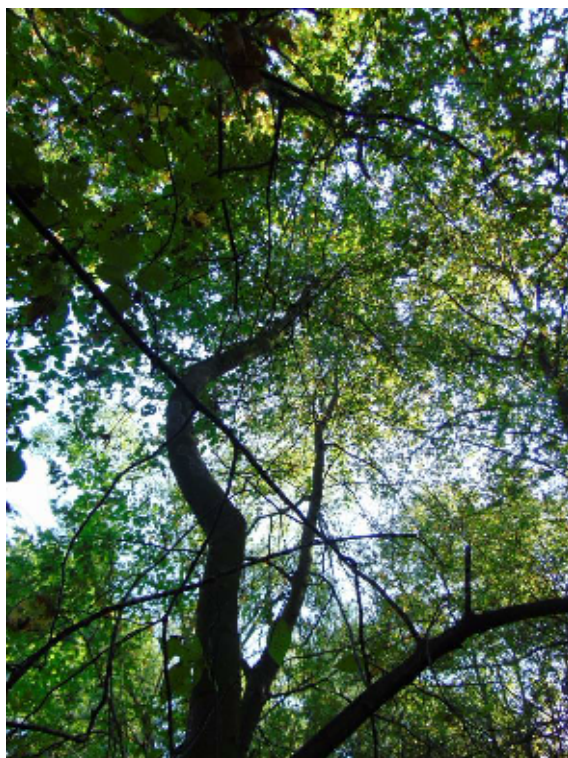
Drzewo nr 28 – Wierzba krucha (*Salix fragilis* L.)



Drzewo nr 31 – Czeremcha zwyczajna (*Padus avium* Mill.)



Drzewo nr 32 – Czeremcha zwyczajna (*Padus avium* Mill.)



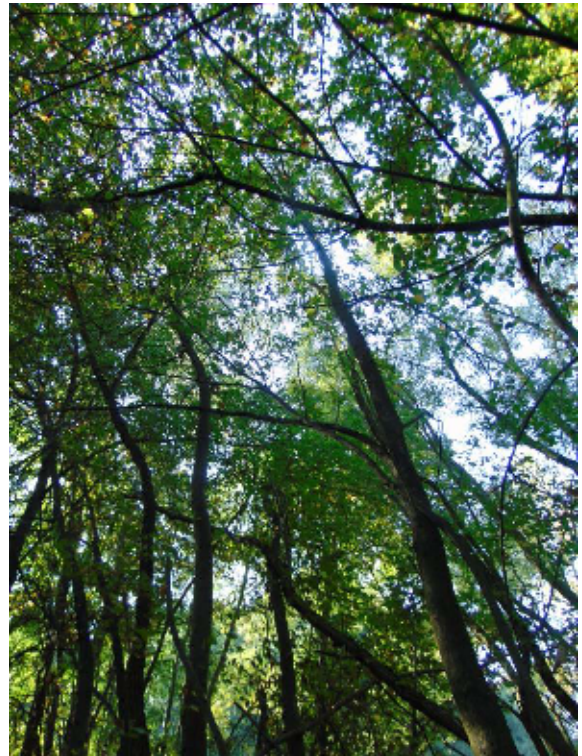
Drzewo nr 33 – Czeremcha zwyczajna (*Padus avium* Mill.)



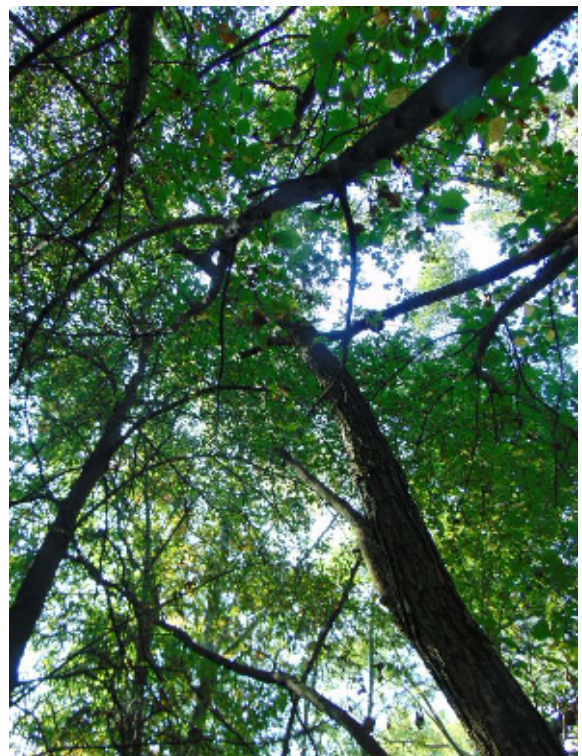
Drzewo nr 34 – Czeremcha zwyczajna (*Padus avium* Mill.)



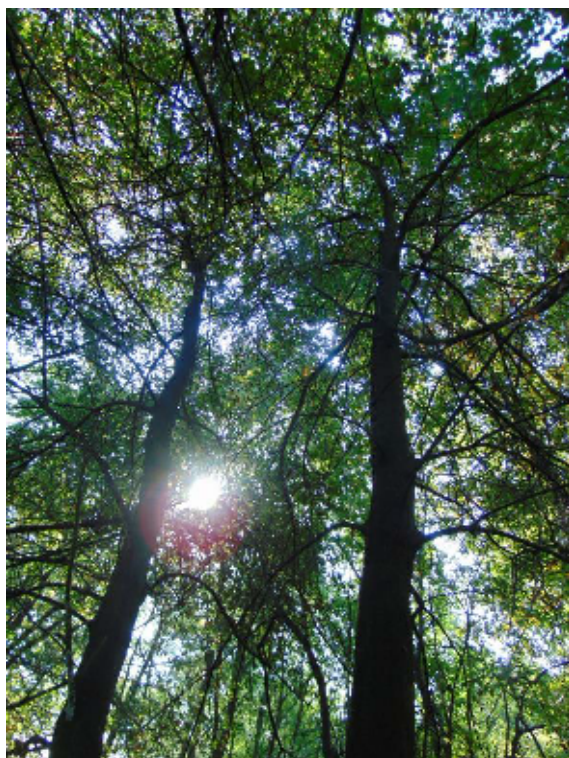
Drzewo nr 35 – Czeremcha zwyczajna (*Padus avium* Mill.)



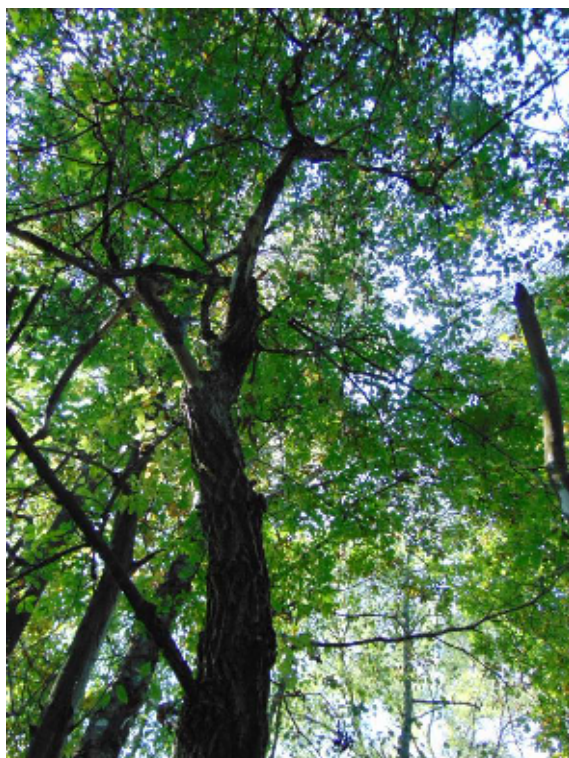
Drzewo nr 36 – Wierzba krucha (*Salix fragilis* L.)



Drzewo nr 37 – Czeremcha zwyczajna (*Padus avium* Mill.)



Drzewo nr 38 – Bez czarny (*Sambucus nigra* L.)



Drzewo nr 41 – Brzoza brodawkowata (*Betula pendula* Roth.)



Drzewo nr 42 – Dąb szypułkowy (*Quercus robur* L.)



Drzewo nr 43 – Dąb szypułkowy (*Quercus robur* L.)



Drzewo nr 44 – Olsza czarna (*Alnus glutinosa* L.)



Drzewo nr 45 – Olsza czarna (*Alnus glutinosa* L.)



Drzewo nr 46 – Olsza czarna (*Alnus glutinosa* L.)



Drzewo nr 47 – Olsza czarna (*Alnus glutinosa* L.)



Drzewo nr 48 – Wierzba krucha (*Salix fragilis* L.)



Drzewo nr 49 – Olsza czarna (*Alnus glutinosa* L.)



Drzewo nr 50 – Dąb szypułkowy (*Quercus robur* L.)



Drzewo nr 51 – Trzmielina pospolita (*Euonymus europaeus* L.)



Drzewo nr 52 – Olsza czarna (*Alnus glutinosa* L.)



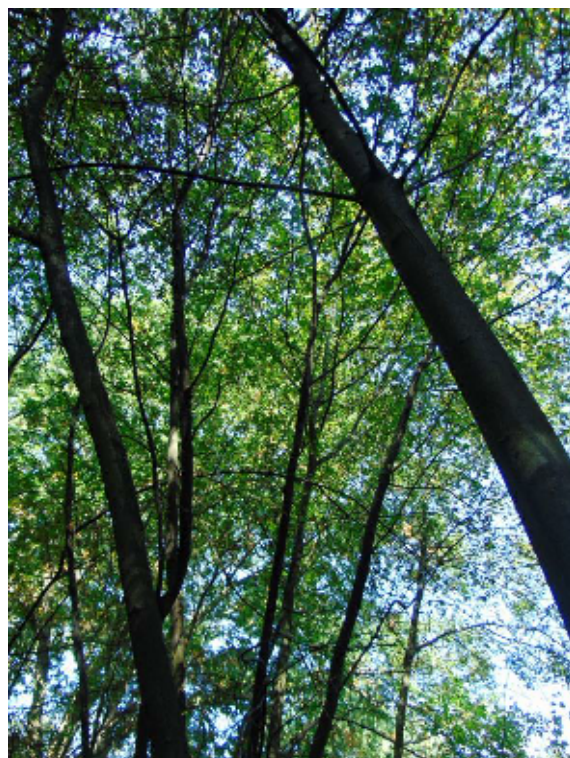
Drzewo nr 53 – Olsza czarna (*Alnus glutinosa* L.)



Drzewo nr 54 – Olsza czarna (*Alnus glutinosa* L.)



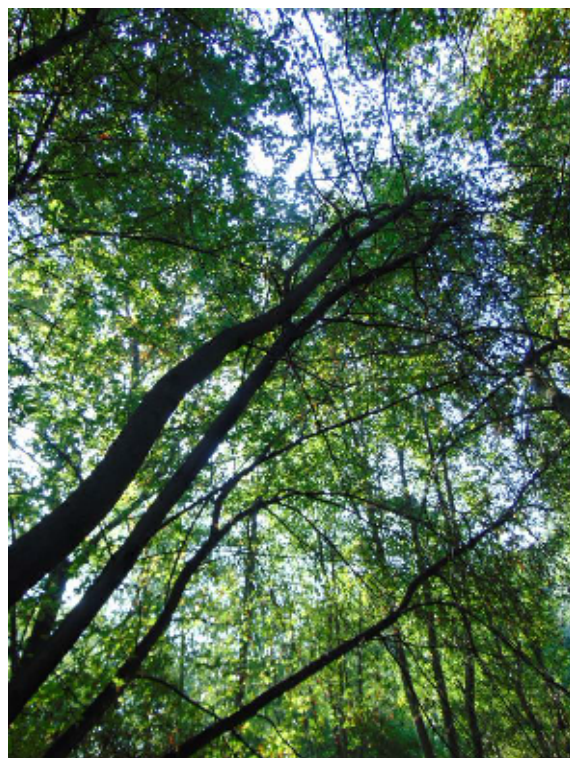
Drzewo nr 55 – Czeremcha zwyczajna (*Padus avium* Mill.)



Drzewo nr 56 – Czeremcha zwyczajna (*Padus avium* Mill.)



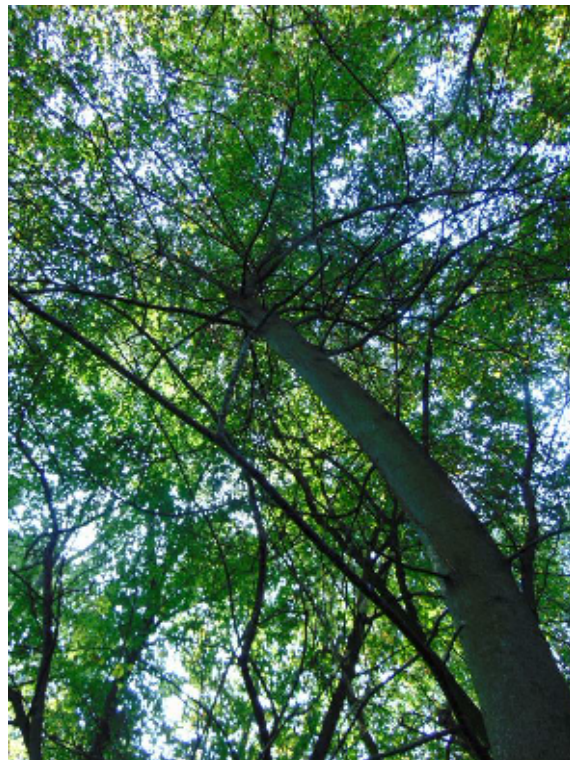
Drzewo nr 57 – Czeremcha zwyczajna (*Padus avium* Mill.)



Drzewo nr 5 Czeremcha zwyczajna (*Padus avium* Mill.)



Drzewo nr 60 – Czeremcha zwyczajna (*Padus avium* Mill.)



Drzewo nr 61 – Czeremcha zwyczajna (*Padus avium* Mill.)



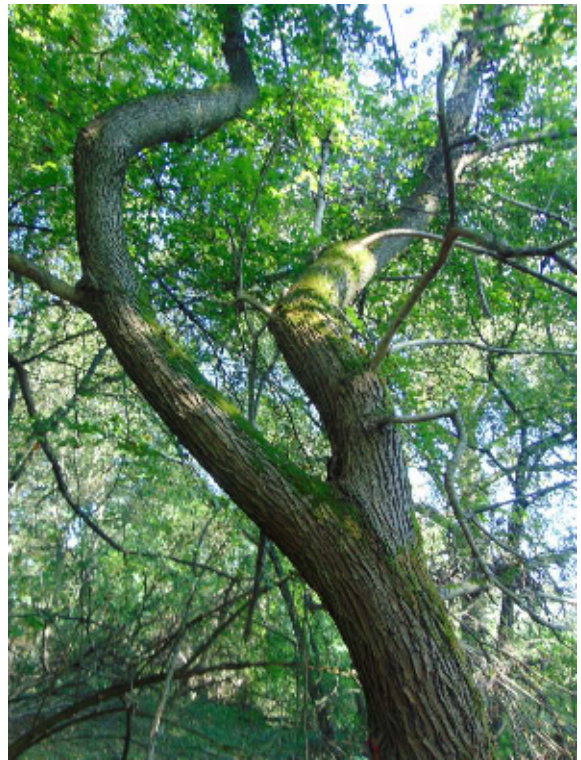
Drzewo nr 62 – Czeremcha zwyczajna (*Padus avium* Mill.)



Drzewo nr 63 – Czeremcha zwyczajna (*Padus avium* Mill.)



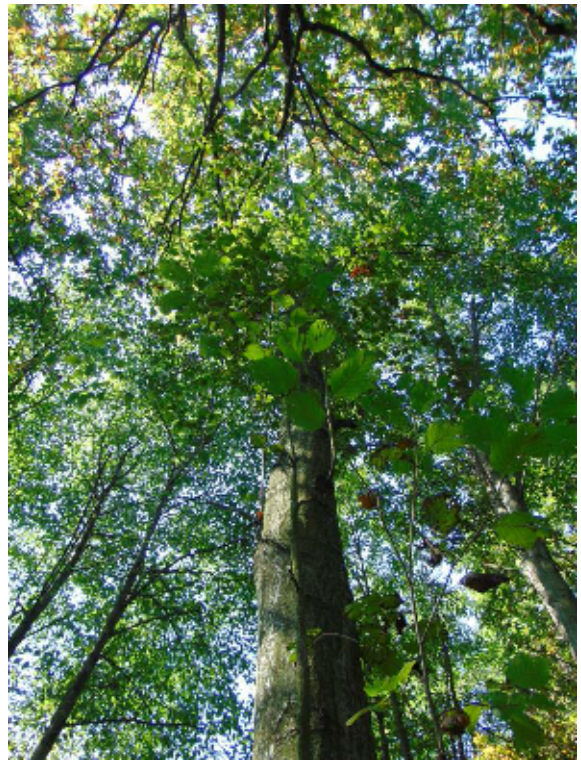
Drzewo nr 64 – Wierzba krucha (*Salix fragilis* L.)



Drzewo nr 65 – Dąb szypułkowy (*Quercus robur* L.)



Drzewo nr 66 – Olsza czarna (*Alnus glutinosa* L.)



Drzewo nr 67 – Olsza czarna (*Alnus glutinosa* L.)



Drzewo nr 68 – Olsza czarna (*Alnus glutinosa* L.)



Drzewo nr 69 – Olsza czarna (*Alnus glutinosa* L.)



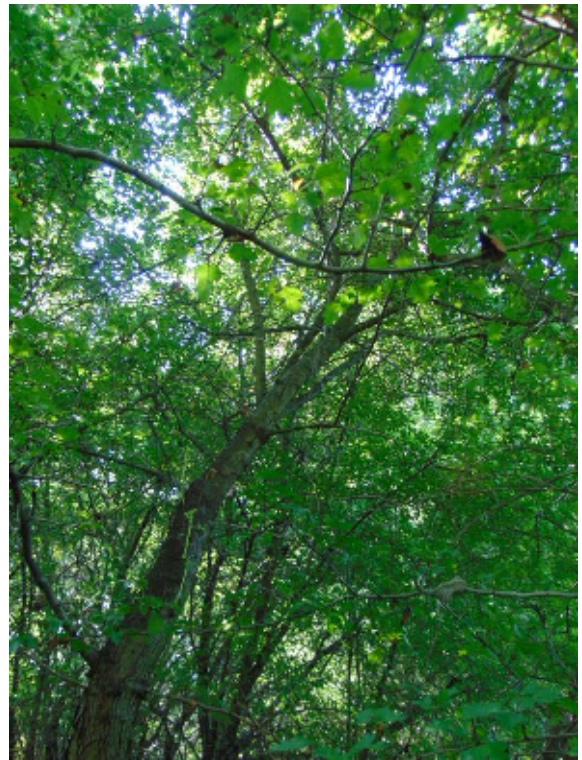
Drzewo nr 70 – Ciąg jednoszyjkowy (*Crataegus monogyna* Jacq.)



Drzewo nr 71 – Olsza czarna (*Alnus glutinosa* L.)



Drzewo nr 72 – Ciąg jednoszyjkowy (*Crataegus monogyna* Jacq.)



Drzewo nr 73 – Olsza czarna (*Alnus glutinosa* L.)



Drzewo nr 74 – Olsza czarna (*Alnus glutinosa* L.)



Drzewo nr 75 – Olsza czarna (*Alnus glutinosa* L.)



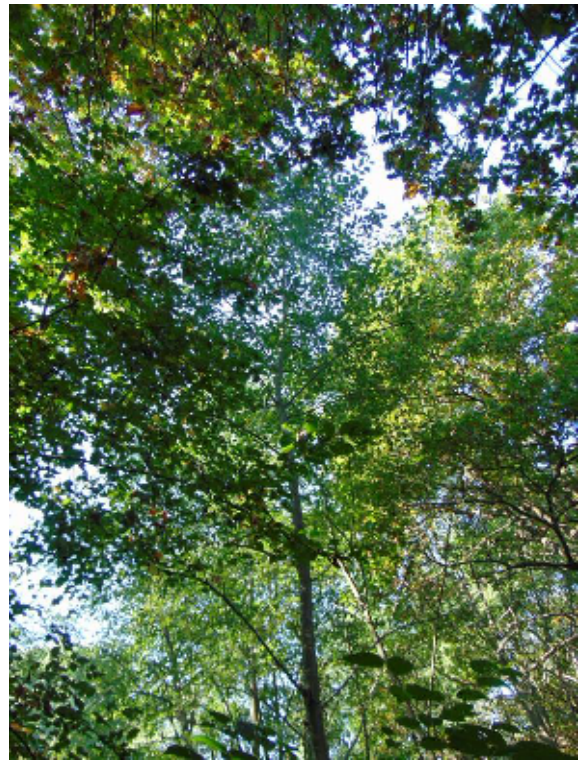
Drzewo nr 76 – Olsza czarna (*Alnus glutinosa* L.)



Drzewo nr 77 – Olsza czarna (*Alnus glutinosa* L.)



Drzewo nr 78 – Olsza czarna (*Alnus glutinosa* L.)



Drzewo nr 81 – Czeremcha zwyczajna (*Padus avium* Mill.)



Drzewo nr 82 – Czeremcha zwyczajna (*Padus avium* Mill.)



Drzewo nr 83 – Czeremcha zwyczajna (*Padus avium* Mill.)



Drzewo nr 84 – Bez czarny (*Sambucus nigra* L.)



Drzewo nr 85 – Wierzba krucha (*Salix fragilis* L.)



Drzewo nr 86 – Wierzba krucha (*Salix fragilis* L.)



Drzewo nr 87 – Wierzba krucha (*Salix fragilis* L.)



Drzewo nr 88 – Olsza czarna (*Alnus glutinosa* L.)



Drzewo nr 89 – Clóg jednoszyjkowy (*Crataegus monogyna* Jacq.)



Drzewo nr 90 – Ciąg jednoszyjkowy (*Crataegus monogyna* Jacq.)



Drzewo nr 91 – Olsza czarna (*Alnus glutinosa* L.)



Drzewo nr 92 – Wierzba krucha (*Salix fragilis* L.)



Drzewo nr 93 – Głóg jednoszyjkowy (*Crataegus monogyna* Jacq.)



Drzewo nr 94 – Szakłak pospolity (*Rhamnus cathartica* L.)



Drzewo nr 95 – Olsza czarna (*Alnus glutinosa* L.)



Drzewo nr 96 – Ciąg jednoszyjkowy (*Crataegus monogyna* L.)



Drzewo nr 97 – Ciąg jednoszyjkowy (*Crataegus monogyna* L.)



Drzewo nr 98 – Olsza czarna (*Alnus glutinosa* L.)



Drzewo nr 99 – Olsza czarna (*Alnus glutinosa* L.)



Drzewo nr 100 – Głóg jednoszyjkowy (*Crataegus monogyna* L.)



Drzewo nr 101 – Olsza czarna (*Alnus glutinosa* L.)



Drzewo nr 102 – Olsza czarna (*Alnus glutinosa* L.)



Drzewo nr 103 – Głóg jednoszyjkowy (*Crataegus monogyna* L.)



Drzewo nr 104 – Jesion wyniosły (*Fraxinus excelsior* L.)



Drzewo nr 105 – Głóg jednoszyjkowy (*Crataegus monogyna* L.)



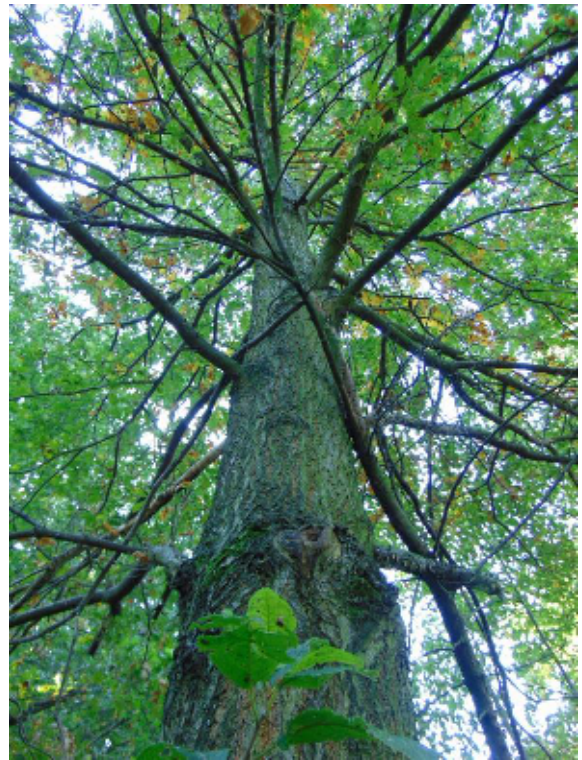
Drzewo nr 106 – Głóg jednoszyjkowy (*Crataegus monogyna* L.)



Drzewo nr 108 – Dąb szypułkowy (*Quercus robur* L.)



Drzewo nr 109 – Dąb szypulkowy (*Quercus robur* L.)



Drzewo nr 110 – Czeremcha zwyczajna (*Padus avium* Mill.)



Drzewo nr 111 – Czeremcha zwyczajna (*Padus avium* Mill.)



Drzewo nr 112 – Klon platanolistny (*Acer platanoides* L.)



Drzewo nr 113 – Klon platanolistny (*Acer platanoides* L.)



Drzewo nr 114 – Klon platanolistny (*Acer platanoides* L.)



Drzewo nr 115 – Klon platanolistny (*Acer platanoides* L.)



Drzewo nr 116 – Klon platanolistny (*Acer platanoides* L.)



Drzewo nr 117 – Dąb szypulkowy (*Quercus robur* L.)



Drzewo nr 118 – Trzmielina pospolita (*Euonymus europaeus* L.)



Drzewo nr 119 – Olsza czarna (*Alnus glutinosa* L.)



Drzewo nr 120 – Olsza czarna (*Alnus glutinosa* L.)



Drzewo nr 121 – Olsza czarna (*Alnus glutinosa* L.)



Drzewo nr 122 – Klon platanolistny (*Acer platanoides* L.)



Drzewo nr 123 - Olsza czarna (*Alnus glutinosa* L.)



Drzewo nr 124 – Klon platanolistny (*Acer platanoides* L.)



Drzewo nr 125 – Klon platanolistny (*Acer platanoides* L.)



Drzewo nr 126 – Klon platanolistny (*Acer platanoides* L.)



Drzewo nr 127 – Klon platanolistny (*Acer platanoides* L.)



Drzewo nr 128 – Klon platanolistny (*Acer platanoides* L.)



Drzewo nr 129 – Klon platanolistny (*Acer platanoides* L.)



Drzewo nr 130 – Klon platanolistny (*Acer platanoides* L.)



Drzewo nr 131 – Klon platanolistny (*Acer platanoides* L.)



Drzewo nr 132 – Olsza czarna (*Alnus glutinosa* L.)



Drzewo nr 133 – Klon platanolistny (*Acer platanoides* L.)



Drzewo nr 134 – Klon platanolistny (*Acer platanoides* L.)



Drzewo nr 135 – Olsza czarna (*Alnus glutinosa* L.)



Drzewo nr 136 – Czeremcha zwyczajna (*Padus avium* Mill.)



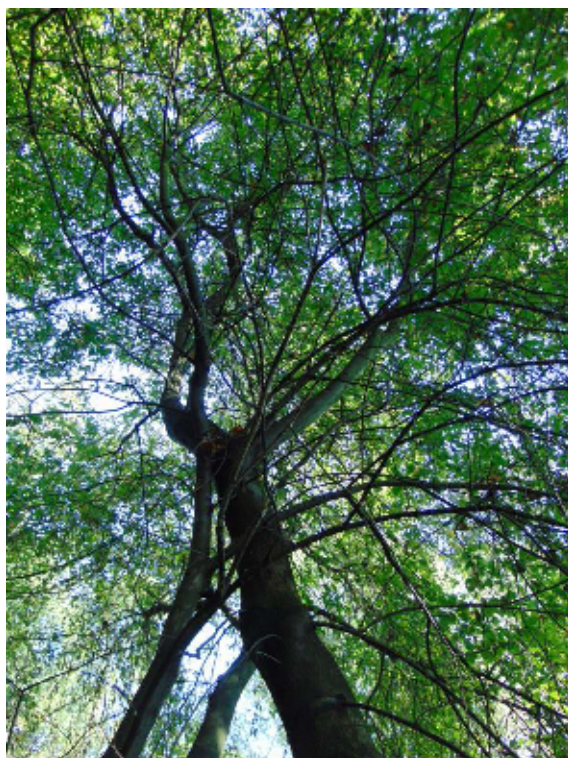
Drzewo nr 137 – Czeremcha zwyczajna (*Padus avium* Mill.)



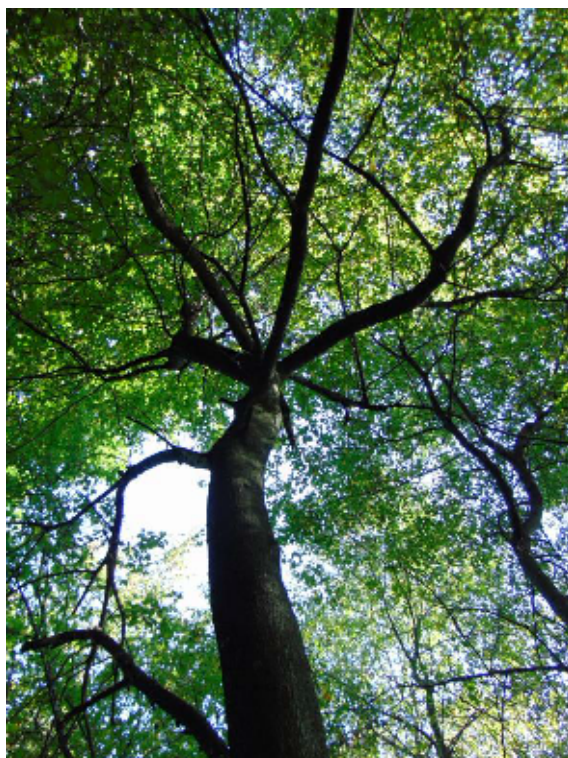
Drzewo nr 138 – Czeremcha zwyczajna (*Padus avium* Mill.)



Drzewo nr 139 – Czeremcha zwyczajna (*Padus avium* Mill.)



Drzewo nr 140 – Czeremcha zwyczajna (*Padus avium* Mill.)



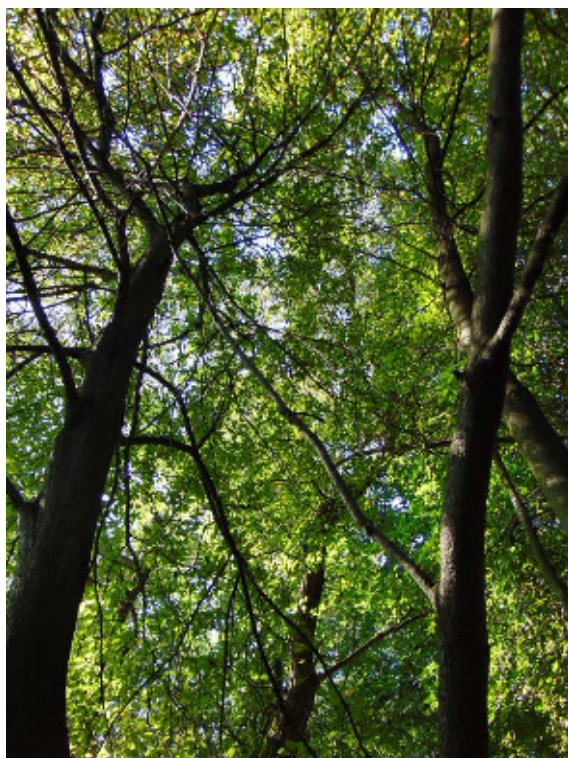
Drzewo nr 141 – Wierzba krucha (*Salix fragilis* L.)



Drzewo nr 142 – Wierzba krucha (*Salix fragilis* L.)



Drzewo nr 143 – Czeremcha zwyczajna (*Padus avium* Mill.)



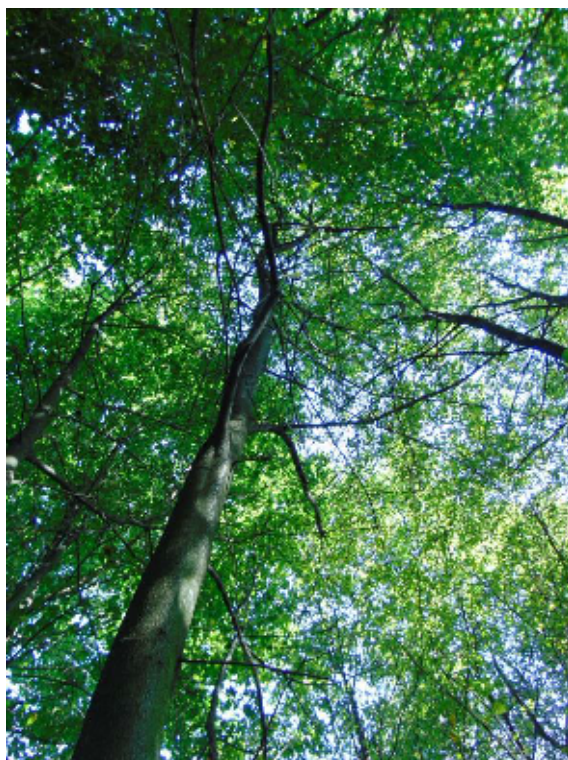
Drzewo nr 144 – Czeremcha zwyczajna (*Padus avium* Mill.)



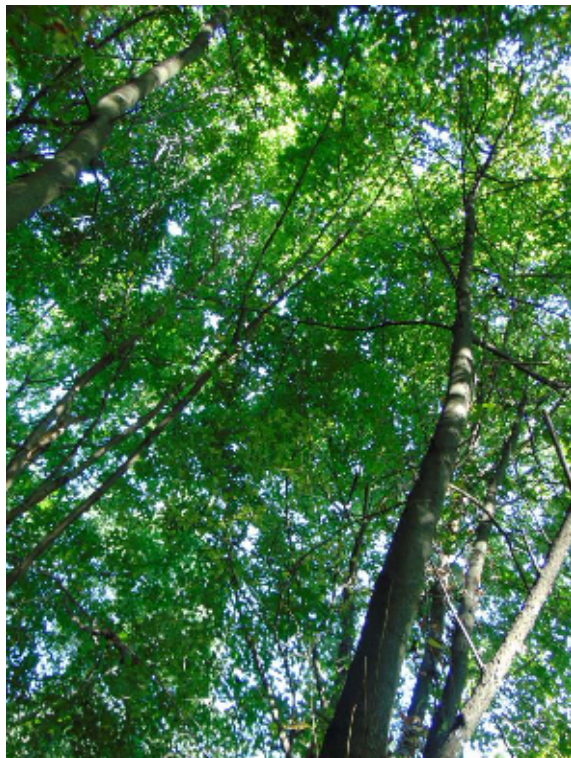
Drzewo nr 145 – Czeremcha zwyczajna (*Padus avium* Mill.)



Drzewo nr 146 – Czeremcha zwyczajna (*Padus avium* Mill.)



Drzewo nr 147 – Czeremcha zwyczajna (*Padus avium* Mill.)



Drzewo nr 148 – Klon platanolistny (*Acer platanoides* L.)



Drzewo nr 149 – Klon platanolistny (*Acer platanoides* L.)



Drzewo nr 150 – Wierzba krucha (*Salix fragilis* L.)



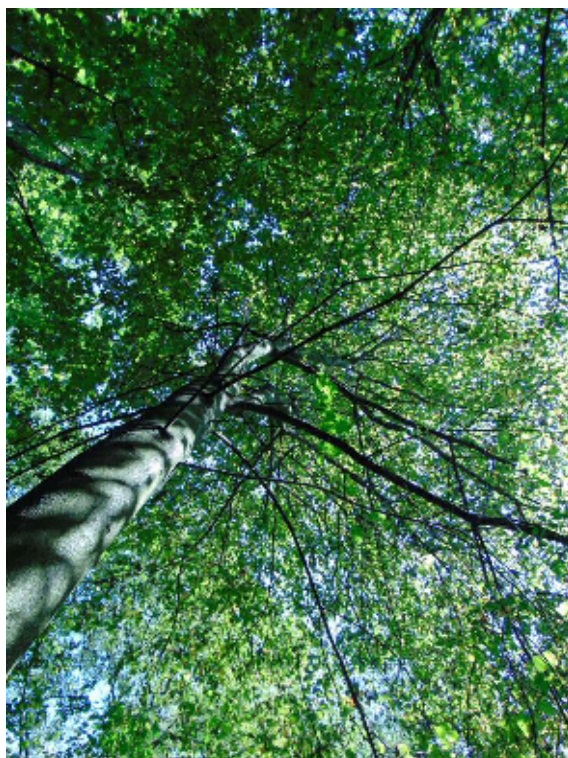
Drzewo nr 151 – Wierzba krucha (*Salix fragilis* L.)



Drzewo nr 152 – Klon jawor (*Acer pseudoplatanus* L.)



Drzewo nr 153 – Czeremcha zwyczajna (*Padus avium* Mill.)



Drzewo nr 154 – Wierzba krucha (*Salix fragilis* L.)



Drzewo nr 155 – Czeremcha zwyczajna (*Padus avium* Mill.)



Drzewo nr 156 – Czeremcha zwyczajna (*Padus avium* Mill.)



Drzewo nr 157 – Olsza czarna (*Alnus glutinosa* L.)



Drzewo nr 158 – Olsza czarna (*Alnus glutinosa* L.)



Drzewo nr 159 – Olsza czarna (*Alnus glutinosa* L.)



Drzewo nr 160 – Olsza czarna (*Alnus glutinosa* L.)



Drzewo nr 161 – Olsza czarna (*Alnus glutinosa* L.)



Drzewo nr 162 – Olsza czarna (*Alnus glutinosa* L.)



Drzewo nr 163 – Olsza czarna (*Alnus glutinosa* L.)



Drzewo nr 164 – Olsza czarna (*Alnus glutinosa* L.)



Drzewo nr 165 – Bez czarny (*Sambucus nigra* L.)



Drzewo nr 166 – Czeremcha zwyczajna (*Padus avium* Mill.)



Drzewo nr 167 – Szakłak pospolity (*Rhamnus cathartica* L.)



Drzewo nr 168 – Olsza czarna (*Alnus glutinosa* L.)



Drzewo nr 169 – Wierzba krucha (*Salix fragilis* L.)



Drzewo nr 170 – Czeremcha zwyczajna (*Padus avium* Mill.)



Drzewo nr 171 – Olsza czarna (*Alnus glutinosa* L.)



Drzewo nr 172 – Klon platanolistny (*Acer platanoides* L.)



Drzewo nr 173 – Klon platanolistny (*Acer platanoides* L.)



Drzewo nr 174 – Dąb szypułkowy (*Quercus robur* L.)



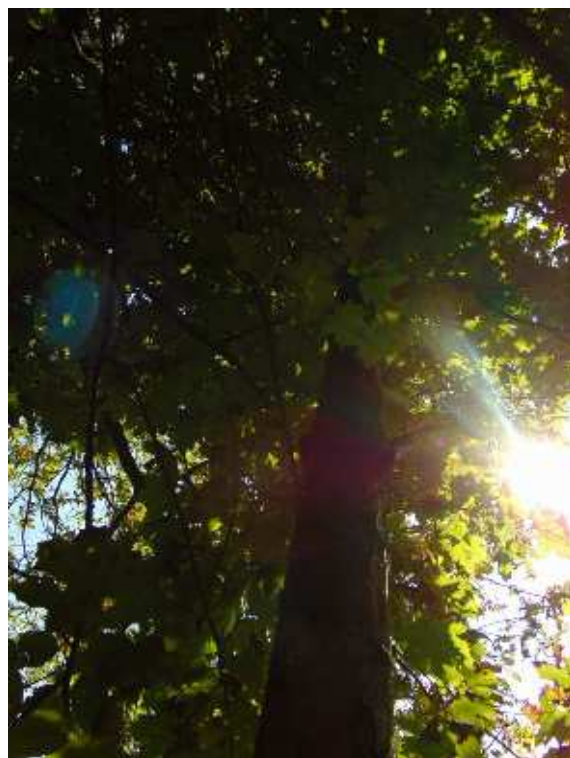
Drzewo nr 175 – Klon platanolistny (*Acer platanoides* L.)



Drzewo nr 176 – Klon platanolistny (*Acer platanoides* L.)



Drzewo nr 177 – Olsza czarna (*Alnus glutinosa* L.)



Drzewo nr 178 – Olsza czarna (*Alnus glutinosa* L.)



Drzewo nr 179 – Wierzba krucha (*Salix fragilis* L.)



Drzewo nr 180 – Wierzba krucha (*Salix fragilis* L.)



Drzewo nr 181 – Olsza czarna (*Alnus glutinosa* L.)



Drzewo nr 182 – Olsza czarna (*Alnus glutinosa* L.)



Drzewo nr 183 – Olsza czarna (*Alnus glutinosa* L.)



Drzewo nr 184 – Olsza czarna (*Alnus glutinosa* L.)



Drzewo nr 185 – Brzoza brodawkowata (*Betula pendula* Roth.)



Drzewo nr 186 – Brzoza brodawkowata (*Betula pendula* Roth.)



Drzewo nr 187 – Jesion wyniosły (*Fraxinus excelsior* L.)



Drzewo nr 188 – Głóg jednoszyjkowy (*Crataegus monogyna* Jacq.)



Drzewo nr 189 – Topola kanadyjska (*Populus x canadensis*)



Drzewo nr 190 – Topola kanadyjska (*Populus x canadensis*)



Drzewo nr 191 – Wierzba krucha (*Salix fragilis* L.)



Drzewo nr 192 – Czeremcha zwyczajna (*Padus avium* Mill.)



Drzewo nr 193 – Czeremcha zwyczajna (*Padus avium* Mill.)



Drzewo nr 194 – Wierzba krucha (*Salix fragilis* L.)



Drzewo nr 195 – Wierzba krucha (*Salix fragilis* L.)



Drzewo nr 196 – Szakłak pospolity (*Rhamnus cathartica* L.)



Drzewo nr 197 – Topola kanadyjska (*Populus x canadensis*)



Drzewo nr 198 – Wierzba krucha (*Salix fragilis* L.)



Drzewo nr 199 – Topola kanadyjska (*Populus x canadensis*)



Drzewo nr 200 – Wierzba krucha (*Salix fragilis* L.)



Drzewo nr 201 – Wierzba krucha (*Salix fragilis* L.)



Drzewo nr 202 – Wierzba krucha (*Salix fragilis* L.)



Drzewo nr 203 – Wierzba krucha (*Salix fragilis* L.)



Drzewo nr 204 – Wierzba krucha (*Salix fragilis* L.)



Drzewo nr 205 – Wierzba krucha (*Salix fragilis* L.)



Drzewo nr 206 – Wierzba krucha (*Salix fragilis* L.)



Drzewo nr 207 – Olsza czarna (*Alnus glutinosa* L.)



Drzewo nr 208 – Olsza czarna (*Alnus glutinosa* L.)



Drzewo nr 209 – Olsza czarna (*Alnus glutinosa* L.)



Drzewo nr 210 – Olsza czarna (*Alnus glutinosa* L.)



Drzewo nr 211 – Olsza czarna (*Alnus glutinosa* L.)



Drzewo nr 212 – Olsza czarna (*Alnus glutinosa* L.)



Drzewo nr 213 – Olsza czarna (*Alnus glutinosa* L.)



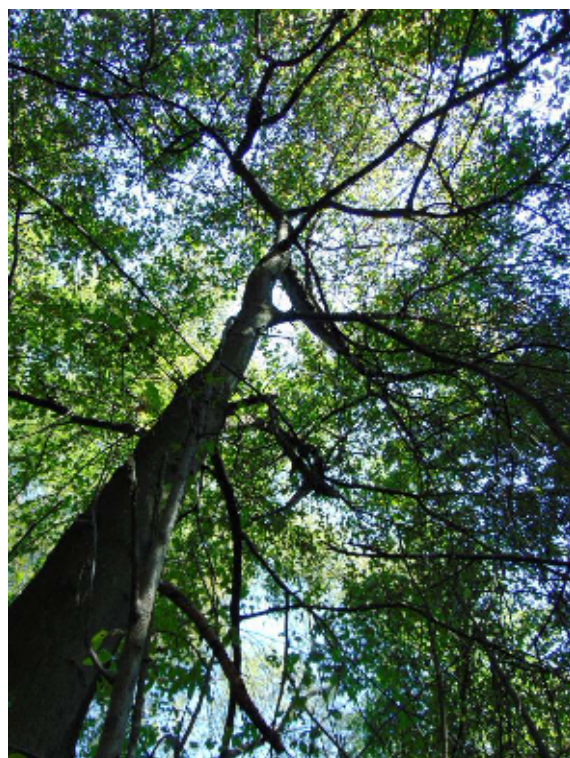
Drzewo nr 214 – Wierzba krucha (*Salix fragilis* L.)



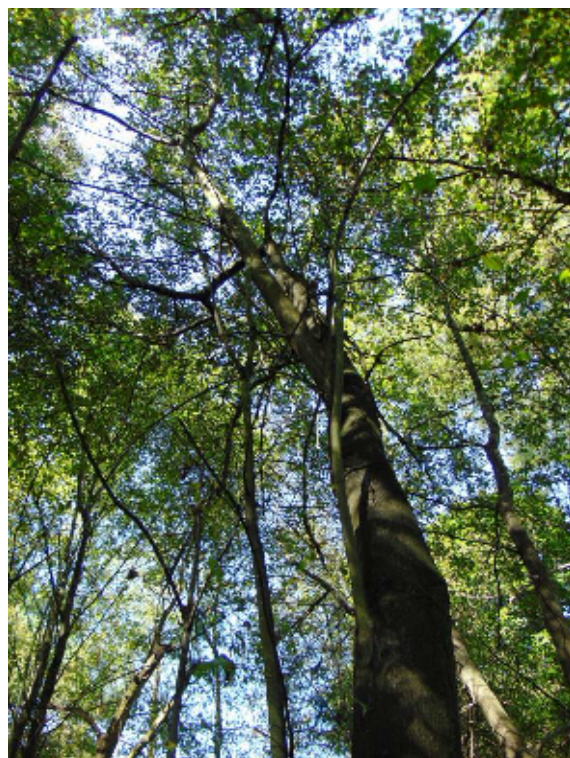
Drzewo nr 215 – Czeremcha zwyczajna (*Padus avium* Mill.)



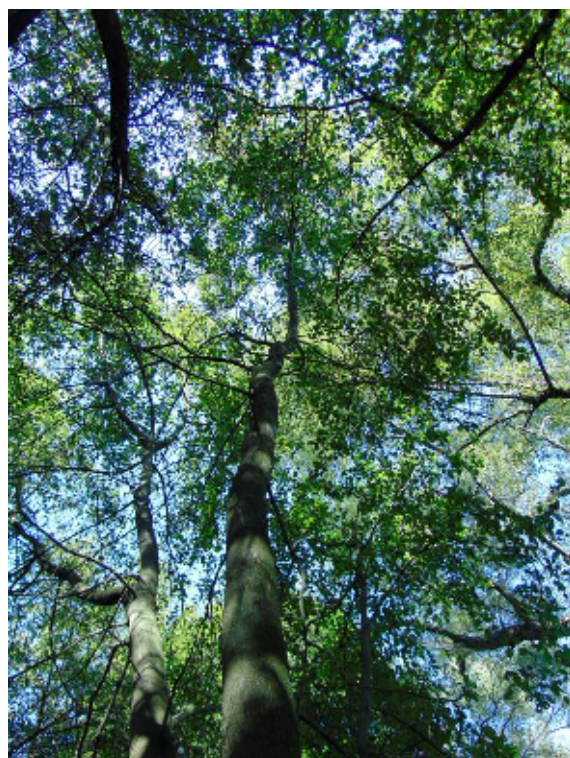
Drzewo nr 216 – Czeremcha zwyczajna (*Padus avium* Mill.)



Drzewo nr 217 – Czeremcha zwyczajna (*Padus avium* Mill.)



Drzewo nr 218 – Czeremcha zwyczajna (*Padus avium* Mill.)



Drzewo nr 219 – Czeremcha zwyczajna (*Padus avium* Mill.)



Drzewo nr 220 – Olsza czarna (*Alnus glutinosa* L.)



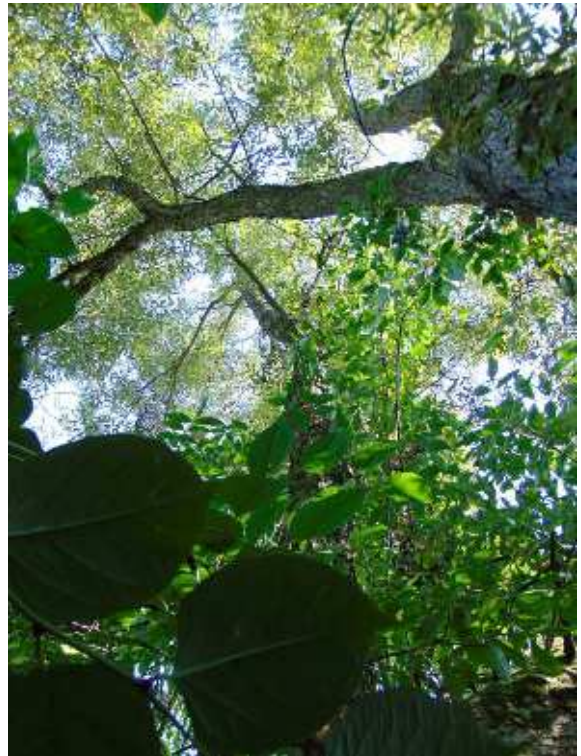
Drzewo nr 221 – Dąb szypulkowy (*Quercus robur* L.)



Drzewo nr 222 – Wierzba krucha (*Salix fragilis* L.)



Drzewo nr 223 – Wierzba krucha (*Salix fragilis* L.)



Drzewo nr 224 – Wierzba krucha (*Salix fragilis* L.)



Drzewo nr 225 – Wierzba krucha (*Salix fragilis* L.)



Drzewo nr 226 – Głóg jednoszyjkowy (*Crataegus monogyna* Jacq.)

